

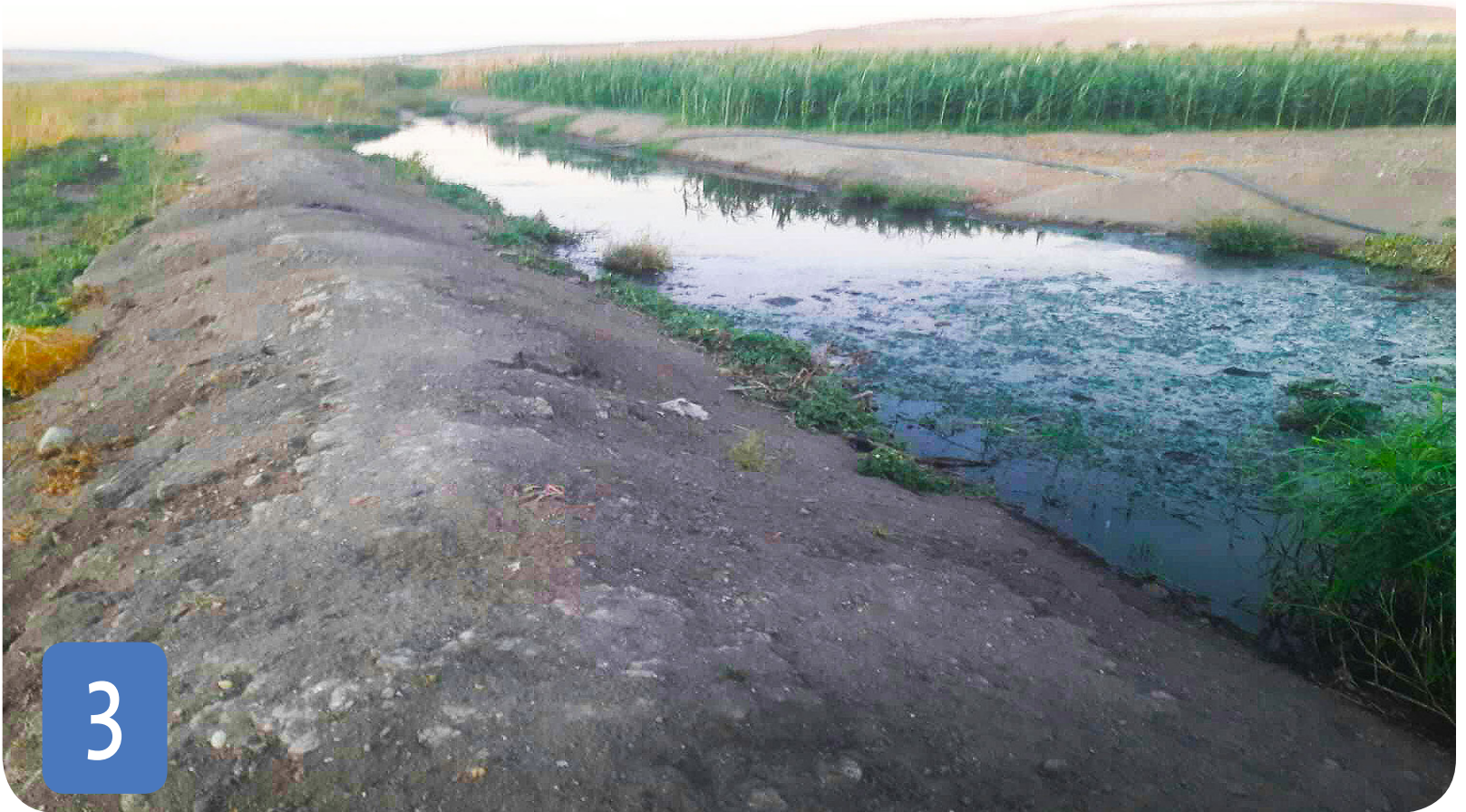
إحداث دائرة عقارية في الحواش لتخديم ٢٧ قرية

بين مدير المصالح العقارية بحمص زوار دادوخ أن وزير الإدارة المحلية والبيئة أصدر قراراً بإحداث دائرة عقارية يحدد مركزها في منطقة الحواش في ريف حمص الغربي لتقديم الخدمة العقارية في الحواش والقرى التابعة لها والبالغ عددها 37 قرية حيث تم التواصل مع رئيس بلدية الحواش لتقديم مبنى للدائرة في مبنى البلدية لمدة خمس سنوات ويتم العمل لاستكمال إجراءات إحداث الدائرة لتأمين خطوط الهاتف والربط الشبكي مع الدائرة العامة وأضاف دادوخ إنه سيتم استصدار قرارات بتكليف رئيس الدائرة وبقية العاملين فيها ومن المتوقع البدء بتقديم الخدمة العقارية بالدائرة في الحواش خلال 15 يوماً.
عصام فارس

8
صفحات

العربية

الأربعاء 12 / 7 / 2023 م 24 / 12 / 1444 هـ العدد 15573

[You Tube](#)
[Telegram](#)
[Snapchat](#)
[facebook](#)
((العامرية)) ... تفكر لمقومات الحياة ...!!

3

2 **مبادرة إنسانية من طبيب مغترب**5 **٢٦٢٨ خدمة قدمتها منظومة الإسعاف السريع**6 **حي المحطة محروم من الكهرباء ليلاً**7 **تزييت وترميم بعض الشوارع في « الرقامة »**7 **صرف ٥,١٦٥ مليارات ليرة قيم محصول الشعير المسلم****دخول ٥٣ منشأة صناعية**
حيز الإنتاج خلال الأشهر الستة الماضية ..

4

حملة سكر أقل .. صحة أكثر ...



أضرار

السكر الأبيض

على الأطفال



خطر الإصابة بالأمراض عند التقدم بالعمر والأهم هو خطر إدمان السكر .
وأضافت: نقوم ومن خلال عناصر الاستجابة الصحية (تواصل-رصد-تثقيف) المتواجدين
في كافة المراكز الصحية ومن خلال الندوات التثقيفية نشر رسائل صحية توعوية
للتعريف بمخاطر الاستهلاك المفرط للسكر الأبيض لاسيما عند الأطفال والمراهقين.
وأكدت الدكتورة السعيد على أهمية إجراء التحاليل المبكرة للكشف عن مرض
السكر كنوع من الوقاية الدورية عند الجميع وحرصاً على الصحة العامة .
بشرى عنقة

أطلقت وزارة الصحة منذ
منتصف الشهر الجاري حملة
"سكر أقل صحة أكثر"
وتستمر حتى 14 آب القادم
"اليوم العالمي للوقاية
من السكري" كما حددته
منظمة الصحة العالمية .

وذكرت رئيس برنامج السكر
في مديرية صحة حمص الدكتورة

سر السعيد أن الهدف من الحملة هو تصحيح المفاهيم
العامة المغلوطة عن العادات الغذائية والتعريف بمخاطر الإفراط في استهلاك
السكر الأبيض وبال فوائد المكتسبة عند الإقلاع عن تناوله. وأكدت أهمية دور الأسرة
في تفهم خطر تناول السكريات وخاصة عند الأطفال كون معظم الآباء والأمهات
يلجؤون إلى استخدام السكر والحلويات كمكافآت للأطفال ، ولكنهم لا يدركون
خطورة ذلك على صحة أطفالهم وماتسببه لهم وأهم تلك الأمراض السمنة والتي
تؤدي إلى رفع معدلات إصابة الطفل بمرض السكري إضافة إلى تسوس الأسنان
وخسارتها، كما يؤثر السكر على النمو كون الطفل معرض للإصابة بسوء التغذية
ونقص العناصر الغذائية في الجسم ما يؤثر على سير عملية النمو بشكل صحيح.
وأضافت : من أضرار تناول السكر أيضا إصابة الأطفال بفرط النشاط الحركي
والتوتر والصعوبة في التركيز إضافة إلى تفاقم أعراض مرض التوحد وزيادة

مخاطر
الاستهلاك
المفرط للسكر كثيرة
وأضرارها كبيرة
على الأطفال ..

مبادرة إنسانية من طبيب مغترب... ٧ عمليات لتركيب بطاريات قلبية

هذه المبادرة تشجيع الأطباء السوريين
المغتربين في أمريكا لتقديم كافة
أنواع الدعم والعلاج الطبي لأهلهم في
سورية لاسيما وان قانون قيصر الذي
فرضته الولايات المتحدة يضيق الحصار
على وطننا سورية ويزيد من صعوبة
الوضع المعيشي ومن واجب أي طبيب
مغترب أن يساهم في إعادة إعمار
الوطن الذي نشأ و ترعرع و درس فيه.
يذكر أن الدكتور إبراهيم
رئيس جمعية الأطباء العرب
في مدينة جاكسونفيل في ولاية فلوريدا.
لانا قاسم

بدأ بإجراء 7 عمليات ومبادرة فردية منه
حيث يقدم البطارية والأسلاك الملحقة
بها وبالتعاون مع مؤسسة العرين التي
تقوم بتأمين المشفى و تكاليفها.
وذكر الدكتور إبراهيم لـ "العروبة" أن
تركيب بطارية هو العلاج للمرضى الذين
لديهم مشاكل في كهربائية القلب و
المرض الذين لديهم بطاريات قديمة
و بحاجة استبدال بعد نفاذ كهربائية
البطارية , موضحاً أن مدة استمرار
البطارية حوالي 10 سنوات و يتم إجراء
العملية دون مشاكل تذكر حيث لا تتجاوز
مضاعفاتها 1% مشيراً أن الهدف من



للسنة الثانية على التوالي يقدم
الطبيب الجراح المغترب في الولايات
المتحدة الأمريكية ابن مدينة حمص
مرهف إبراهيم مبادرة إنسانية مميزة
وذلك بتركيب بطاريات لمرضى قصور
القلب و خلال زيارته للوطن هذا العام

أمينا التحرير

محمود الشاعر للشؤون المحلية و الاقتصادية
مهاجرب للشؤون الثقافية

رئيس التحرير
محمد قريش

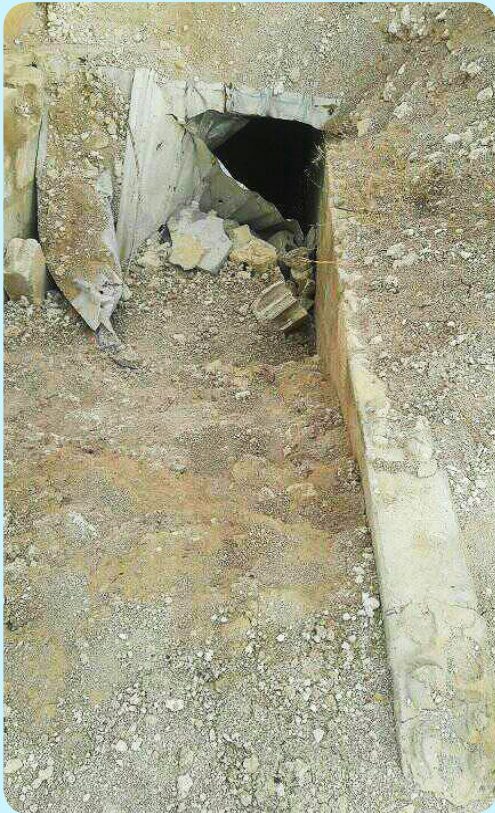
المدير العام
أمجد عيسى

سورية - حمص - المحطة - هاتف : 2140254 - 2140253 فاكس : 2112774

aloroba-gazate@gmail.com

((العامرية)) ... تفتقر لمقومات الحياة ...!!

الكهرباء لـ ٢٥ ٪ من السكان و المياه لـ ٥ ٪ ...



بسبب عدم وجود غطاء ، لافتاً إلى وجود مستنقع غرب القرية بحوالي 700 متر غمر عشرات الدونمات من الأراضي الزراعية و أدى إلى خروجها من الاستثمار الزراعي كما أدى إلى تلوث الآبار التي كانت تستخدم لري المحاصيل ، مشيراً أن هذا المستنقع تشكل نتيجة تدفق منصرفات الصرف الصحي لعدة قرى منها المشرفة و الجابية و بادو وعين حسين و جميع القرى التي تم تشييك خطوط الصرف الصحي مع الخط الإقليمي إلى محطة المعالجة في العامرية "مكان المستنقع الحالي" و التي كانت جاهزة للتدشين و الاستثمار قبل الأحداث و قبل أن تتعرض للنهب و السرقة على يد العصابات الإرهابية المسلحة . و فيما يتعلق بمياه الشرب فهي بحسب مختار القرية لا تصل سوى لـ 5 ٪ من السكان المقيمين حالياً في القرية علماً أن كميات كبيرة من المياه تتسرب و تهدر و تذهب في شبكة الصرف الصحي نتيجة ما تعرضت له من تخريب أثناء تواجد العصابات الإرهابية في القرية . أما حول واقع المدارس أشار أن القرية تضم مدرستين للتعليم الأساسي و واحدة للحلقة الأولى و الثانية

منذ أكثر من خمس سنوات بدأ أهالي العامرية في ريف حمص الشمالي بالعودة إلى منازلهم التي هجرها بفعل العصابات الإرهابية المسلحة و ما أن قام أبطال الجيش العربي السوري بتحرير القرية حتى توجه المعنيون في المحافظة و معوم جميع مدراء المؤسسات الخدمية للإطلاع على و بناها

مستنقع
منصرفات
الصرف الصحي يغمر
عشرات الدونمات ...

تمهيداً يلزم من إصلاحات و صيانة للمرافق العامة ، و كانت الوعود حينها بإعادة جميع الخدمات ليتمكن الأهالي من العودة إلى منازلهم و أراضيهم ، و اليوم و بعد هذه المدة الطويلة لا زالت القرية تنن تحت وطأة قلة الخدمات رغم عودة أكثر من نصف السكان إليها . ووردت شكاوى عديدة لـ "العروبة" من أهالي القرية يشرحون معاناتهم من الكهرباء و المياه و الصرف الصحي و النظافة و الاتصالات و المدارس و غيرها من خدمات . "العروبة" تواصلت مع مختار القرية سليمان علي الذي كان أميناً بنقل معاناة أهالي القرية التي تتبع إدارياً لبلدية المشرفة التي تبعد عنها حوالي 9 كم ، فبدأ علي بالحديث عن مشكلة الكهرباء و المتشعبة إلى أكثر من مشكلة و أهمها أن المحولة التي تم تركيبها من قبل منظمة الهلال الأحمر منذ العام 2019 لم تعد تكفي عدد العائلات التي عادت إلى القرية و الذي يبلغ في الوقت الحالي حوالي 250 عائلة و هو تقريباً نصف عدد العائلات التي كانت تسكنها قبل الحرب ، فأصبحت هذه المحولة كثيرة الأعطال بسبب الضغط الكبير عليها مطالباً باستبدالها بمحولة ذات استطاعة أكبر ، إضافة إلى أن شبكة الكهرباء التي قامت المنظمة بتركيبها لم تعد تخدم سوى 25 ٪ من السكان و لا بد من استكمال الشبكة لباقي السكان ، و أشار علي أن شركة الكهرباء حتى الآن لا تقوم بشكل جدي بدراسة واقع الشبكة في القرية أو القيام بتركيب العدادات التي قام الأهالي بتسديد ثمنها منذ وقت طويل ، كما أنها "الشركة" تطالب بتسديد الغرامات عن السنوات السابقة . و بالنسبة لمشكلة الصرف الصحي بين علي أن بلدية المشرفة قامت عام 2018 بإجراء صيانة و إصلاح للشبكة إلا أن الواقع الحالي سيئ للغاية حيث تخرج منصرفات الصرف الصحي من غرف التفتيش و تنتشر في الشوارع و الأراضي الزراعية إضافة إلى أن غرف التفتيش من دون أغطية مذكراً بقصة الطفل الذي وقع في إحدى غرف التفتيش

واقع
النظافة سيئ
و بلدية المشرفة
اختصرت جمع القمامة
بيوم واحد ..

للحلقة إلا أن مديرية و عن طريق إحدى المنظمات الدولية قامت بصيانة مدرسة واحدة و خصصتها للحلقة الأولى بينما يذهب طلاب الحلقة الثانية للتعليم في مدارس القرى المجاورة ، مطالباً بالإسراع بصيانة المدرسة الثانية تخفيفاً للأعباء عن الطلاب و الأهالي ، مشيراً أن المدرسة مازالت حتى الآن تضم نفقاً بعد أن تم ردم النفق الآخر إضافة لوجود كميات كبيرة من الأنقاض داخل و في محيط المدرسة ما يتسبب بانتشار القوارض و تجمع الأوساخ و القمامة . أما عن واقع الاتصالات فالهواتف الأرضية معدومة بالكامل نتيجة سرقة الشبكة أثناء تواجد العصابات الإرهابية في القرية و هناك وعود من وزارة الاتصالات بدراسة مشروع إعادة تركيب شبكة الهواتف للقرية إلا أنه لا شيء تغير حتى الآن و بالنسبة لشبكتي الخليوي فالشبكة ضعيفة للغاية لعدم وجود أبراج تغطية قريبة من القرية و الانترنت شبه معدوم . و عن واقع الخدمات الصحية في القرية أشار مختار القرية أن مديرية الصحة و بعد مطالبات عديدة قامت بإرسال سيارة " عيادة متنقلة " للقرية و كانت تزور القرية يوم الاثنين من

كل أسبوع و من ثم تباعدت جولاتها إلى أن انقطعت نهائياً ، لافتاً إلى وجود مركز صحي في قرية عين حسين الجنوبي و التي تبعد حوالي كيلو متر واحد عن العامرية و تم تأهيل هذا المركز و بناه التحتية جاهزة و مخدم بالطاقة الشمسية إلا أنه لا يضم أية عناصر طبية أو أية معدات و أجهزة و أدوية و غيرها أي أنه لا يقدم أي خدمة طبية أو صحية . و أخيراً عن واقع النظافة بين علي أن القرية تابعة لبلدية المشرفة و رغم تخصيص يومين بالأسبوع للقرية إلا أن آليات النظافة اختصرتها بيوم واحد مشيراً أن الحجج دائماً لدى البلدية بأنه لا

مستوصف
عين حسين
الجنوبي القريب
لا يقدم أي خدمة
طبية أو صحية ...

لد يهم للآليات، و لفت على أن آليات بلدية المشرفة تمر من قرية العامرية بشكل يومي نتيجة وجود المطمر بالقرب منها إلا أنهم يدخلون على القرية بيوم آخر لجمع القمامة و هو من حقها و من مخصصاتها. يحيى مدحج

دخول ٥٣ منشأة صناعية

حيز الإنتاج خلال الأشهر الستة الماضية ..

المنشآت
الصناعية
والحرفية تعمل
بنسبة تشغيل ٤٠ %
من طاقتها
الإنتاجية

صناعية و حرفية
قائمة و تعمل
إضافة إلى 4401
منشأة متوقفة
عن العملية الإنتاجية .

وأوضح أن المنشآت

الصناعية والحرفية العاملة تعمل بنسبة تشغيل 40% من طاقتها الإنتاجية و يعود ذلك لعدة أسباب رئيسية تتضمن الصعوبات و معوقات العمل و هي عدم وجود أسواق تصديرية كافية للمنتجات السورية و التقنين الزائد للتيار الكهربائي إضافة إلى نقص المشتقات النفطية و زيادة تكاليف المنتج مما يؤثر سلبا على القدرة التنافسية إضافة إلى ضعف القوة الشرائية . بشرى عنقة



رغم الصعوبات الكثيرة التي تعترض العمل عادت الكثير من المنشآت الصناعية و الحرفية لتدور عجلة إنتاجها من جديد و ذكر مدير صناعة حمص المهندس بسام السعيد أن عدد المشاريع الصناعية و الحرفية المرخصة و المنفذة خلال النصف الأول من العام الجاري هو 130 مشروعاً صناعياً و حرفياً يؤمن حوالي 1300 فرصة عمل بمجموع رأسمال و قدره 11 مليار ليرة . وأضاف: بلغ عدد المنشآت الصناعية و الحرفية التي دخلت مرحلة الإنتاج خلال الستة أشهر الماضية 53 منشأة منها 18 منشأة غذائية و 21 منشأة هندسية و 12 منشأة كيميائية و منشأتان نسيجيتان. أما المنشآت قيد الانجاز و البدء بالإقلاع 77 منشأة . موضحاً أن مجموع المنشآت الصناعية و الحرفية المسجلة على قيود مديرية الصناعة بشكل تراكمي هو 10914 منشأة منها 6513 منشأة



فرع السورية للتجارة يبدأ باسترجار البطاطا من الفلاحين

في وحدات التبريد أطول فترة ممكنة دون تعرضها للتلف منوها أن الفرع يقوم بتسديد ثمن المادة للفلاحين مباشرة من ماله الفرع بعد الانتهاء من عملية الاسترجار فوراً ودون أي تأخير وأكد شعبان أن الكميات التي يتم تخزينها ستطرح في صالات السورية للتجارة في وقت الذروة وبأسعار منافسة لأسعار السوق . وأوضح شعبان أن فرع طرطوس أرسل لجنة مختصة عاينت المادة وقررت استرجار المادة من محافظة حمص نظراً لجودتها وسعرها المنافس وبنفس طريقة عمل فرع حمص وحالياً من الممكن أن يقوم فرع السورية للتجارة في السويداء باسترجار مادة البطاطا من محافظة حمص . وأشار شعبان أنه ضمن خطة عمل الفرع استرجار مادة التفاح من الفلاحين مباشرة وبنفس الآلية مع بداية موسم تسويق التفاح. يوسف بدور



والاحتكار حيث يتم استرجار المادة من الفلاحين مباشرة دون تحميل الفلاح أي تكاليف مادية عبر آليات فرع السورية للتجارة ولفت شعبان أن فرع حمص قام بتوزيع صناديق بلاستيكية للفلاحين لتوضيب البطاطا فيها حفاظاً على جودتها وحفظها

بين مدير فرع السورية للتجارة بحمص أحمد شعبان أن الفرع بدأ اعتباراً منذ الرابع من الشهر الحالي باسترجار مادة البطاطا من الفلاحين مباشرة بعد انتظار اكتمال نضوجها لتتم عملية تخزينها في وحدات التبريد التابعة للفرع في المنطقة الحرفية لافتاً أن عملية استرجار البطاطا بدأت من ريف حمص الجنوبي "القصر وريلة" وبلغت الكمية المسترجة من المادة 14,5 طن حتى تاريخه وتم تسليم كمية 7,5 طن منها لفرع السورية للتجارة في طرطوس فيما تم توزيع كمية 3 أطنان من المادة على صالات السورية للتجارة في الريف والمدينة وتخزين 4 أطنان في وحدات التبريد منوها أن الكمية المخزنة ستبلغ بتاريخ اليوم 25 طناً وعملية التخزين مستمرة حتى استكمال الطاقة الاستيعابية لوحدة التخزين التابعة للفرع . وأشار شعبان أن أسعار مادة البطاطا أقل من سعر السوق وجودتها عالية مؤكداً أن الغاية من هذه الخطوة تحقيق هدف السورية للتجارة في التدخل الإيجابي وتحقيق هامش ربح بسيط للمؤسسة إضافة لكسر حلقة الوساطة والسمسة

تزفيت أربع طرق لذوي الشهداء في قرى بلدية جباليا

ذكرت رئيس بلدية جباليا رانيا محمد عزيز أنه تم تزفيت طريقين لذوي الشهداء في قرية عيناتا الأول بطول 750 والثاني 450 متراً وتزفيت طريق في جباليا بطول 250 متراً وفي الصفصافة بطول 150 متراً وتم التعاقد لتزفيت ما تبقى من الطرقات في قريتي جباليا والصفصافة بكلفة 80 مليون ليرة كما تم منح 10 رخص بناء لذوي الشهداء لمرّة واحدة ومعفاة من الضرائب وتوقيع 3 عقود توظيف لزوجات الشهداء .

وبيّن المكلف بإدارة مكتب شؤون الشهداء والجرحى في بلدية جباليا فادي أنورعلي أن المكتب يقدم الخدمات لأسر الشهداء وللجرحى في قرى جباليا والخويخة وجو وعيناتا والقيمانية والصفصافة حيث تم توزيع 147 سلة غذائية ومنح ذوي الشهداء العسكريين (العازبين) في قريتي جباليا والخويخة 6 ملايين لكل أسرة قدمت شهيدين كما يتم توزيع أسطواناتي غاز منزلي سنوياً لأسرة الشهيد والجرحى ومنح المكتب أيضاً 8 بطاقات جريح وطن للجرحى. عصام فارس



٢٦٢٨ خدمة قدمتها منظومة الإسعاف السريع خلال ٦ أشهر

تواجد طبيب خلال نقل المرضى في سيارة الإسعاف (وإنما حسب الحالة) . ومن صعوبات العمل قدم بعض سيارات الإسعاف وتضررها خلال سنوات الحرب إضافة إلى نقص المحروقات . وبخصوص المبنى الجديد أكد أنه جيد من حيث الموقع والبناء حيث تم إنشاء مظلة حماية لسيارات الإسعاف مقسمة إلى عشرة مواقف . وتم رفد المنظومة بسبع سائقين وعناصر مسعفة وسيارتين حديثتين مما يساهم في سرعة انجاز المهام بشكل أفضل. بشرى عنقة

تستمر منظومة الإسعاف السريع في مديرية صحة حمص بتقديم خدماتها الإسعافية للمرضى رغم الصعوبات التي تعترض العمل . وذكر رئيس المنظومة الدكتور باسل معروف أن أعمال المنظومة تنوعت بين نقل المصابين بحوادث السير والحروق والاروض والأزمات القلبية والعصبية وحالات الولادات والمهمات الرياضية ونقل جرحى الجيش والشهداء والوفيات مشيراً أن مجموع تلك الأعمال بلغت 2628 حالة منذ بداية العام الجاري حتى تاريخه. وأضاف : تم إضافة محاور جديدة لكي نخدم أكبر عدد من أهالي الريف والمدينة منها محور جب الجراح إضافة إلى تحديث سيارة محور القصير موضعاً انه ليس بالضرورة



بكلفة ٢٥ مليون ليرة نقل مركز خدمة المواطن إلى مبنى بلدية الحصن...

بههدف تقديم الخدمة وتيسير أمور المواطنين سيتم نقل مركز خدمة المواطن في مدينة الحصن إلى مبنى البلدية قريبا بعد الانتهاء من كافة الأعمال من توسيع المكان وتجهيزه بالمعدات الخاصة به بعد أن كان في مبنى مستأجر. و بين رئيس مجلس مدينة الحصن المهندس زكريا المصري أن ذلك سيوفر الجهد والوقت معا على المواطن فمن المعروف أن النافذة الواحدة تقدم خدمات متنوعة وكثيرة وتقدر الكلفة الإجمالية لذلك حوالي 25 مليون ليرة . من جانب آخر وفيما يخص مشروع الصرف الصحي فهو قيد الإعلان وبقيمة تقديرية 15 مليون ليرة كذلك سيتم تأهيل عدد من الشوارع بطول 2 كم تقريبا بكلفة تقديرية تقارب 8 ملايين ليرة. نبيلة إبراهيم



حي المحطة محروم من الكهرباء يومياً من ١٢ ليلاً حتى العاشرة صباحاً.. شوارع مظلمة وتعديات على الشبكة الكهربائية

وهذا الوضع صعب جداً فقد تحولت التلجيات إلى خزائن رغم أننا تواصلنا مع المعنيين في شركة الكهرباء لإعادة التيار ليلاً فقط على الأقل ولكن دون جدوى . وحول إنارة الشوارع أضفنا بـوجود : في الحي عدة شوارع معدومة الإنارة فيها تماماً كشارع سيد درويش شارع عدي بن زيد شارع الفرزدق وتقاطع شارع عدي مع الجوهرى ، بالإضافة إلى أنه يوجد نقاط عديدة بحاجة لإصلاح، وهذا الواقع يؤدي إلى زيادة حالات السرقة مترافقاً مع ظاهرة انتشار سرقة الكابلات الكهربائية النحاسية . ولمتابعة هذا الموضوع تواصلنا مع شركة كهرباء حمص وأفادنا م.إياد حزوري مدير التشغيل أن الشركة ستقوم بمعالجة الشكاوى في حي المحطة في أقرب وقت ممكن بحيث يتم إنشاء خط 20 ك.ف خاص بتغذية الحي والأمر مرتبط بتأمين كافة المواد اللازمة لذلك وبالسرعة الممكنة .
منار الناعمة

الذي يطبق على الحي غير عادل أبداً وفيه جور بحق الأهالي القاطنين فيه ، ولدى مراجعات عديدة لشركة كهرباء حمص لم نتلق أي رد أو تبرير أو استجابة . وتابع : التيار الكهربائي حالياً يقطع من الثانية عشر ليلاً وحتى العاشرة صباحاً ، ليوصل لمدة ساعة أو ساعة ونصف ليعود ويقطع حتى الخامسة مساءً ليواصل ساعة ويقطع أيضاً ليعود العاشرة مساءً حتى الثانية عشر ليلاً.

يعتبر حي المحطة من الأحياء الراقية والهادئة في مدينة حمص وهو كغيره من الأحياء يطبق عليه التقنين الكهربائي الدوري والذي كان فيما مضى مقبولاً ومعتاداً ، ولكن اختلف الوضع منذ أشهر فقد أورد لنا أهالي الحي شكاوهم من الوضع السيئ للكهرباء وخلال لقاء جريدة العروبة مع المهندس نزال بـوجود مختار الحي قال : التقنين الكهربائي



أهالي المحفورة يطالبون بتوسيع شبكة الصرف الصحي وتغيير مسار السرافيس وتحسين نوعية الخبز

يبلغ عدد سكانها حوالي 2500 نسمة وتبعد 30 كم عن مدينة حمص مشيراً إلى أن الواقع الخدمي مقبول بشكل عام من ناحية الشوارع و شبكة الصرف الصحي والتي تعتبر جديدة و لكن بحاجة لتوسيع نتيجة التوسع العمراني و هذا الأمر مرتبط بالشركة العامة للصرف كونها المسؤولة عن تنفيذ المشاريع لاسيما وان تكلفته مرتفعة جداً موضحة انه تتم متابعة الشكاوى المتعلقة بالخبز بشكل دائم وأوضح قاسم انه لم ترد أية شكاوى إلى البلدية بخصوص تقاضي أسعار زائدة من قبل أصحاب السرافيس حتى الآن إنما طالب عدد من الأهالي بتغيير مسار السرافيس مشيراً إلى أن الشكاوى المتعلقة بمخالفات الاسعار من اختصاص شعبة التموين التي تتابع جميع الشكاوى وفيما يخص الاتصالات ذكر قاسم أن توفر التغطية والانترنت مرتبط بوجود الكهرباء لذلك توجد معاناة من غياب خدمة الاتصالات مع انقطاع الكهرباء لساعات طويلة .. و بين رئيس البلدية انه يتم ترحيل القمامة مرتين أسبوعياً بواسطة جرار و هذا الأمر مقبول بالنسبة لعدد سكان القرية بينما المشكلة الأكبر في ناحية شين المكتظة بالسكان بسبب تعطل السيارة الضاغطة و وجود جرار قديم و متهاك و البلدية بأمر الحاجة لإصلاح السيارة و تأمين جرار جديد بأسرع وقت ممكن لانا قاسم

اشتكى أهالي قرية المحفورة في ريف حمص الغربي من سوء تصنيع الخبز و نقص وزن الرابطة و تقاضي أصحاب السرافيس و معتمد الغاز أسعار مرتفعة . رئيس بلدية شين عصام قاسم ذكر ل العروبة أن قرية المحفورة تتبع لبلدية شين و

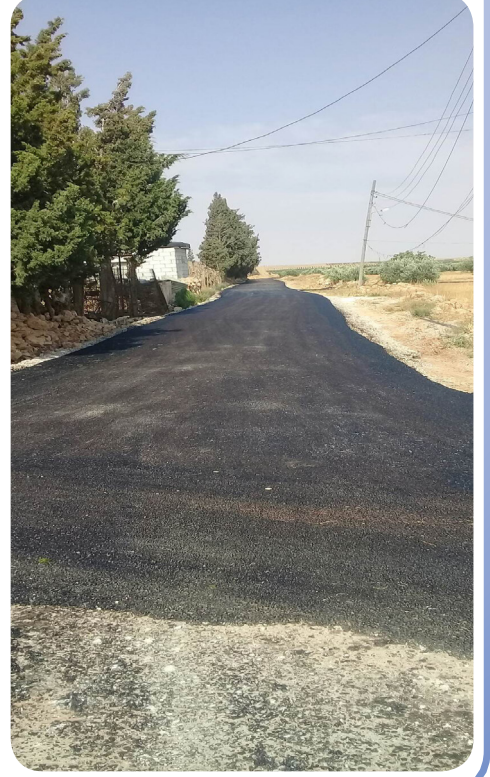




تزييت وترميم بعض الشوارع في ((الرقامة))



ضمن الخطة المقررة لتنفيذ مشاريع الطرق في بلدة الرقامة بريف حمص الشرقي قام فرع شركة الطرق والجسور بإصلاح وترميم وتزييت أجزاء من طرق البلدة وذلك بعد قيام مديرية الخدمات الفنية بالإشراف على المشاريع وتقديم الدراسات لها . وأفادنا المهندس يعرب بدور رئيس البلدية أنه تم تزييت طريق مقبرة الشهداء في الحي الشمالي الشرقي بطول 300م وذلك بعد تخصيصه بربع أعمال مشروع تعبيد وتزييت طريق محطة التحلية في قرية الشعيرات والبالغ طوله 700م كما تم ترميم وصيانة بعض الطرق في البلدة جزئياً وبشكل بسيط ،حيث تم تغطية بعض الحفر منعا للحوادث .
منار الناعمة



الشؤون الصحية تنظم ٩٠٠ ضبط وتغلق ٢٠٩ فعاليات متنوعة خلال ٦ أشهر

عمل، و340 ضبطاً لعدم قطع بطاقة صحية ، و27 ضبطاً لعدم شرح بطاقة صحية، و32 ضبطاً لمخالفة شي وقلي الأظعمة على الرصيف، و22 ضبطاً لعدم وضع غطاء محكم على سلة المهملات، و4 ضبوط لمخالفة إصدار أصوات مزعجة ،، وضبط واحد لمخالفة عدم تقليم أظافر، و24 ضبطاً لتربية حيوانات وطيور ضمن دور السكن.

مها رجب

قال مدير الشؤون الصحية الدكتور محمد زيدان إن اللجان الصحية الموزعة على قطاعات المدينة نظمت حوالي 900 ضبط صحي خلال النصف الأول من العام الجاري منها 68 ضبطاً لمخالفة الذبح خارج المسلخ و40 ضبطاً لبيع لحوم مختلفة "أكثر من نوع في ذات المحل"، و24 ضبطاً لمخالفة بيع لحوم مفرومة مسبقاً "أكثر من 2 كغ"، و4 ضبوط لسوء تخزين المواد الغذائية ، و21 ضبطاً لوجود مواد منتهية الصلاحية ، و9 ضبوط لتعريض مواد غذائية للغبار ، و90 ضبطاً لإهمال النظافة ، و233 ضبطاً لعدم ارتداء لباس



صرف ٥,١٦٥ مليارات ليرة قيم محصول الشعير المسلم



يستمر فرع مؤسسة الأعلاف بحمص باستلام محصول الشعير من الفلاحين. وذكر مدير الفرع الدكتور المهندس خالد طويلة أن الكميات المستلمة من الشعير بلغت 3500 طن حتى تاريخه علماً أن الاستلام مستمر حتى 31 تموز الجاري . وأضاف: بلغت القيم المالية المصروفة 5 مليارات و165 مليون ليرة لافتاً أن عمليات الصرف تتم بوتيرة جيدة للمزارعين لاستلام قيم المحصول مما يشجع الفلاحين على سرعة تسليم المحصول لفرع المؤسسة . بشرى عنقة



ديماس" وجبل "رمتي" وجبل "ظهر الديب" و"جبل بلعة"، حيث تكسو هذه الجبال أشجار حراجية متنوعة مثل السنديان والبلوط والغار والبطم والزعرور إضافة إلى أشجار الدلب والهور التي تنمو على ضفاف الأنهار.

أكثر من مئة نبع يوجد في قرية عيون الوادي الواقعة في أقصى الشمال الغربي من محافظة حمص على تخوم محافظة طرطوس أكثر من مئة نبع من ينابيع المياه العذبة، ويحيط بها مجموعة جبال هي: "جبل

مسير بيئي في موقع الناصرة الحراجي

شكلت غابة متميزة لابد من التعريف بها وبأهميتها وسبل الحفاظ عليها وحمايتها من التعدي والحرائق... المهندس فادي العليوي رئيس شعبة التنوع الحيوي في دائرة الحراج بمديرية الزراعة أكد أن الهدف تنشيط الحركة السياحية البيئية في المنطقة وإشراك المجتمع المحلي بحماية الغابة وهو مناسبة جيدة للتعريف بالتنوع النباتي والحيواني فيها.. المهندس سوزان تامر رئيسة دائرة التوعية البيئية بمديرية البيئة أكدت أن هذا النشاط من ضمن العديد من الأنشطة التي تقوم بها المديرية بالتعاون مع مختلف الجهات ذات الشأن لرفع مستوى الوعي البيئي لدى الأفراد وإشراك المجتمع الأهلي في المحافظة وحماية البيئة... وجال المشاركون في الموقع وخلال المسير تم التعريف بأنواع الأشجار و النباتات الموجودة وسبل الحفاظ على البيئة و الغابة نظراً لأهميتها... محمد بلول

بهدف نشر ثقافة حماية الغابات والبيئة و الاهتمام بالغطاء النباتي نظمت مديريةنا الزراعة والبيئة مسيراً بيئياً في منطقة الزويتينة موقع حراج الناصرة بريف حمص الغربي. المهندس سليمان علي رئيس شعبة حراج تلكلخ قال: إن الموقع يضم أشجاراً حراجية أغلبها نام بشكل طبيعي بالإضافة لاهتمام المديرية لرفده بأصناف متنوعة



نقطة على السطر ..

وضع العصا في عجلة الإعلام ..!!!

للأسف الشديد مازلنا حتى اليوم نطالب بمسلمات وبديهيات أساسية يجب أن تتحقق وتتاح أمام إعلامنا الوطني في الوقت الذي وصل فيه الإعلام العالمي لمراحل مذهلة في التطور والتقدم حتى نستطيع القول أنه غدا يسابق الزمن هذا في العالم المتقدم طبعاً الذي سبقنا كثيراً في هذا المجال أما عندنا لازل الكثيرون وعلى مستويات مرموقة في مؤسساتنا الرسمية لا يدركون حتى الآن للأسف الشديد ما هو الإعلام ولا يعرفون طبيعة عمله ووظيفته ومقومات نجاحه الأساسية لذلك يطالعوننا كل فينة وأخرى بقرار أو تعميم " ما أنزل الله به من سلطان " يشكل عقبة وعرقلة واضحة في طريق عمل الأعلام ونجاحه فيكون بمثابة العصا التي توضع في العجلة لمنعها من التقدم للأمام بهدف إضعاف الإعلام وعدم تحقيقه لهدفه الأساسي المتمثل في نهاية المطاف بخدمة الوطن والمواطن في آن معا . لاشك أن من شأن القرارات والتعاميم والإجراءات غير المدروسة والسريعة المتخذة من قبل البعض في مؤسساتنا دليل عدم معرفته بالرسالة السامية للعمل الإعلامي وغالباً ما يكون الغاية منها التهرب من فضح المستور وتعبئة الحقائق وبالتالي محاصرة التجاوزات وتعبئة الفاسدين الذين يخافون من كشفهم على حقيقتهم أمام الرأي العام وبالتالي محاسبتهم لذلك يلجؤون لمثل هذه الأساليب محاولين بذلك حجب ضوء الشمس بالغبزال . ولا بد هنا من الهمس في أذن من يحاول عرقلة العمل الإعلامي " الفاسد والضعيف وحده من يحاول التهرب من وضعه على المحك لذلك يتبع مختلف الأساليب في المحاولة للتعميم على الآخرين بهدف إخفاء تجاوزاته وممارساته الخاطئة ليحمي نفسه من المحاسبة والمساءلة القانونية وفي نفس الوقت من يعمل بشكل صحيح لإخفاف وبالتالي أبوابه مفتوحة للجميع ولا يتهرب من الحديث عن أعماله وإنجازاته ... إن عمل مؤسساتنا الرسمية لا يتقارب ولا بأي شكل من الأشكال مع العمل الإعلامي بل يتكامل ويتوافق ويتقاطع في الكثير من الجوانب والأهداف والجميع يشكل فريق عمل واحد لأن الأهداف مشتركة ومتكاملة من هنا يبرز دور الإعلام وأهميته في كشف نقاط الضعف والإشارة إلى مكامن الخلل في مؤسساتنا للعمل على معالجتها و تجاوزها ضماناً لنجاح المؤسسة وتحقيقاً لأهدافها المرجوة وبنفس الوقت الإضاءة على الجوانب الايجابية والمشرقة في عمل مؤسساتنا لتعميمها والاستفادة منها . محمود الشاعر

نشاطات متنوعة في المخيمات الشبابية الصيفية



ريفاً و مدينة أملا في استقطاب الشباب و تنمية و نقل مواهبهم و المشاركة في جميع النشاطات التي تساهم في بناء المجتمع إضافة إلى تعزيز روح التعاون و العمل فيما بينهم . وأضاف: تستمر مدة المخيمات 6 أيام يشرف فيها على الشباب مدربان مختصان من مديرية التربية لتعزيز ثقتهم بأنفسهم إضافة إلى أهمية العمل الجماعي في كونه سلوكاً مجتمعياً ضرورياً مؤكداً أنه سيتم اختيار المتميزين للمشاركة في المخيم الفرعي الذي سيقام في مدرسة الباسل للمتفوقين لمدة أسبوع في التاسع عشر الشهر الجاري. بشرى عنقة

يسعى فرع الشبيبة بحمص و من خلال النشاطات و المخيمات الصيفية التي يقيمها إلى تطوير واكتشاف مهارات الشباب من مختلف الروابط التابعة للفرع مع التأكيد على ضرورة صقل تلك المهارات بما فيه الفائدة للشبيبة مستقبلاً .. و أشار أمين فرع الشبيبة عباس صبح أن المخيمات الصيفية تتضمن إقامة نشاطات فنية وثقافية ورياضية و فنية تطوعية و تعليم مهارات التواصل الاجتماعي بالإضافة إلى دورتي إسعاف أولي و دفاع مدني . وأوضح أن هذه المخيمات تتم بالتعاون ما بين الفرع و مديرية التربية و يشارك فيها 1500 شاب و شابة من 14 رابطة شبيبية