

## أكثر من ٥٧ طفلاً راجعوا مركز السكن الشبابي لاختبار نقص السمع عند حديثي الولادة

اجتازوا الاختبار ماعدا خمسة تم إحالتهم إلى مركز التشخيص السمعي وبعدها مرحلة التدخل التي يتم فيها تركيب الأجهزة السمعية أو عمليات زرع الحازون ومن ثم التأهيل والتدريب.

وأكد الدكتور بلول أهمية الكشف المبكر لنقص السمع لكل المواليد لضمان التطور السمعي اللغوي المعرفي لجميع الأطفال بالشكل الأفضل مما يساهم في إمكانية التدخل المناسب للعلاج ومتابعة المريض والحد من عوامل الخطورة.

بشرى عنقة

ذكر الدكتور أحمد بلول رئيس شعبة اللقاح والطفل في مديرية صحة حمص أن البرنامج الوطني للكشف عن نقص السمع عند الأطفال يقدم خدمات المسح والتشخيص بشكل مجاني عبر مركزي المسح بحي السكن الشبابي ومركز مشفى حمص العسكري إضافة إلى مشفى جامعة البعث وهو " مركز استقصاء " .منوهاً أن عدد المراجعين الأطفال الذين راجعوا مركز المسح بحي السكن الشبابي بلغ خلال شهر آب الماضي 37 طفلاً دون 3 أشهر كلهم اجتازوا الاختبار الأولي ماعدا طفل تم إحالته لمركز التشخيص السمعي . أما الأطفال المراجعين من عمر 3 أشهر حتى 5 سنوات بلغ عددهم 20 طفلاً كلهم

# العربية

8

صفحات

YouTube

Telegram

WhatsApp

facebook

الأربعاء 13 / 9 / 2023 م 28 / 2 / 1445 هـ العدد 15582

## أجور النقل المرتفعة ترهق أهالي ريف حمص



7

أصحاب السيارات لا يلتزمون بالتعرفة النظامية ولا بعدد الركاب..

6

طريقاً بتيسة و حاصور بحالة سيئة ويعيقان الحركة

5

الشاعر حسن أحمد كتوب: قصائد تغنت ببطولات الجيش وحيث الشهداء

3

حي السبيل «١»

2

مخالفات بألية توزيع المازوت الزراعي في العثمانية!!

## الواقع الكهربائي بأسوأ حالاته..

ساعات التقنين الطويلة تحرم المواطنين مياه الشرب



7

## حملة مجانية لتحصين ٤٩٠ ألف

من قطعان الأبقار والأغنام



7



## مشاريع الصرف الصحي متوقفة في «بتيسة و حدية» .. الحفر الفنية تفيض منصرفاتها الملوثة في الشوارع...

القريتين رغم الحاجة الملحة و  
الضرورة ، مضيماً أنه حتى في قرى  
حاضر و المرانة هناك أجزاء غير  
مخدمة بشبكة الصرف الصحي و  
هذا يتسبب بالكثير من المعاناة  
للأهالي ، مطالباً المؤسسة بالعمل  
على إدراج مشاريع الصرف الصحي  
ضمن خططها و إعطائها أولوية  
نظراً للضرر الذي يعاني منه الأهالي  
نتيجة توقف هذه المشاريع .

بالشبكة إلى الآن إضافة لجزء كبير  
من قرية بتيسة الجرد حيث يعتمد  
الأهالي على الحفر الفنية التي  
تفيض مياهها الملوثة في الشوارع  
و خاصة في فصل الشتاء ، لافتاً  
أنه راجع مؤسسة مياه الشرب و  
الصرف الصحي مراراً بهذا الخصوص  
إلا أن الإجابات كانت محبطة حيث  
لا يوجد في خطة المؤسسة أي  
مشروع للصرف الصحي في هاتين

بين رئيس بلدية المرانة محمد  
حمادة أنه بعد نقل ملف الصرف  
الصحي لشركة الصرف الصحي  
تعطلت الكثير من المشاريع الخدمية  
بهذا القطاع مشيراً أن هناك العديد  
من المشاريع لم يتم استكمالها  
بعد كمشروع الصرف الصحي في  
قرى حدية و بتيسة التابعتين لبلدية  
المرانة ، موضحاً أن الحي الشمالي  
في قرية حدية لم يتم تخديمه



## التقدم إلى مفاضلة دبلوم التأهيل التربوي بجامعة البعث حتى غد الخميس

حتى نهاية الدوام الرسمي من يوم الخميس 2023/9/14  
لانا قاسم

أعلنت جامعة البعث عن بدء قبول طلبات التقدم  
إلى مفاضلة دبلوم التأهيل التربوي للعام الدراسي  
2024/2023 "عام\_موازي" في كليتي التربية في حمص  
و تدرج و حددت الجامعة شروط التقدم إلى المفاضلة  
بأن يكون المتقدم حاصل على درجة الإجازة من إحدى  
الجامعات السورية أو ما يعادلها ويتم قبول خريجي  
الجامعة الافتراضية والتعليم المفتوح و الجامعات السورية  
الخاصة و الجامعات غير السورية و المعاهد العليا على  
أساس التعليم الموازي و لا يحق للطلاب المقبول في  
مفاضلة الدراسات العليا أو التأهيل و التخصص في أي  
جامعة حكومية التقدم لهذه المفاضلة كما لا يحق للطلاب  
الذي شطب قيده أو المستنذ لفرص التسجيل سابقا  
في درجة دبلوم التأهيل التربوي التقدم لهذه المفاضلة  
.. وبدأ تقديم الطلبات إلى مركز المفاضلة في مديرية  
البحث العلمي و الدراسات العليا في مبنى الإدارة المركزية  
بجامعة البعث اعتباراً من الأربعاء 2023/8/30 ويستمر



## مخالفات بألية توزيع المازوت الزراعي في العثمانية!!

استلم مزارعو الزيتون في بلدة العثمانية منذ أيام مخصصاتهم  
من المازوت الزراعي ، إلا أنهم اشتكوا من بعد المحطة التي تم  
تحويلهم إليها و الكائنة في بلدة عين النسر التي تبعد عن قريتهم  
أكثر من 20 كم بدلاً من تحديد محطة أقرب لقريتهم ، و لفتوا  
أن المحطة تقاضت 50 ليرة عن كل لتر ليصبح ثمن الليتر الواحد  
2050 ليرة إضافة لكلفة نقل مخصصاتهم من المحطة إلى البلدة .  
رئيس اتحاد فلاحي حمص سليمان العز الدين أكد أن المسؤولية  
بتحديد المحطة تقع على عاتق فرع محروقات حمص ( سادكوب  
) و الذي هو من لديه المعلومات عن أماكن تواجد المحطات  
مشيراً أن هناك لجنة مكانية تشرف على عمليات التوزيع مؤلفة  
من رئيس الجمعية الفلاحية في القرية و رئيس الوحدة الإرشادية  
و أمين الفرقة الحزبية ، و لفت إلى وجود لجنة محروقات في  
كل منطقة مؤلفة من مدير المنطقة و رئيس الرابطة الفلاحية و  
رئيس دائرة الزراعة و هي المعنية بالتنسيق مع فرع ( محروقات ) .  
مدير الزراعة المهندس يونس حمدان بين أنه يتوجب على  
المحطة المحددة إرسال صوريح إلى القرية لتوزيع المازوت على  
المزارعين بإشراف اللجنة الكمانية و بموجب البطاقة الكرتونية  
لكل مزارع و عدم إرسال الصوريح و حضور اللجنة الكمانية  
عمليات التوزيع فيه مخالفة واضحة لآلية توزيع المازوت الزراعي .  
مشيراً أن المزارعين في تلك المنطقة لم يتقدموا بأي شكوى  
لمديرية الزراعة بهذا الخصوص ، علماً أن أبواب المديرية  
مفتوحة أمام جميع المزارعين و قد تم استلام العديد من  
الشكاوى من مناطق مختلفة في الفترة السابقة و تم  
التحقيق بها و اتخاذ الإجراءات اللازمة بحسب كل شكوى .  
و أوضح حمدان أن مديرية الزراعة و اتحاد الفلاحين يرسلان جدول  
بمناطق توزيع المازوت الزراعي مع الكميات على مستوى  
كل قرية إلى شركة ( محروقات ) و هناك معايير لدى الشركة  
لتحديد المحطات التي ستقوم بعمليات التوزيع وفق مبدأ  
العدالة بينها و بعد التنسيق مع مديرية الزراعة و اتحاد الفلاحين .  
و بين أنه اعتباراً من بداية الشهر القادم سيتم اعتماد  
البطاقة الالكترونية ( الذكية ) لتوزيع المازوت الزراعي .  
مدير فرع شركة محروقات في حمص المهندس نعمان الجوراني  
أكد على أن المحطة ملزمة بإرسال صوريح إلى القرية لتسليم  
المخصصات للمزارعين بإشراف اللجنة المختصة ، و غير ذلك فهي  
مخالفة و يتوجب على اللجنة أن تتحمل المسؤولية عن آلية التوزيع  
، علماً أن المحطة تتقاضى أجور النقل بالصوريح وفق القانون .  
و بالعودة للأهالي فقد أكدوا أن اللجنة اكتفت بمنحهم كتب  
موجهة للمحطة لاستلام المخصصات و دون ذلك لم تقم بأي  
عمل إشرافي على عمليات التوزيع ، و أشار بعضهم إلى وجود نقص  
بالكمية المستلمة إضافة لتسديدهم مبالغ إضافية للمحطة .  
يحيى مدالج



أمينا التحرير

محمود الشاعر للشؤون المحلية و الاقتصادية  
مهاجرب للشؤون الثقافية

رئيس التحرير  
محمد قريش

المدير العام  
أمجد عيسى

سورية - حمص - المحطة - هاتف : 2140254 - 2140253 فاكس : 2112774

aloroba-gazate@gmail.com

## حي السبيل

« ١ »

- سور مقبرة الكتيب مهدم
- الكلاب الشاردة تصول وتجول...
- اكتظاظ بالمدارس والشوارع مظلمة ومحفرة..
- الخبز سيء وضخ المياه ضعيف لا يلبي الحاجة

المواطن في حي الأرمن. تحدث بعض سكان الحي عن عدم وجود مركز صحي مما يضطرهم للتوجه إلى مركز العباسية الصحي.. وأوضح المختار أن مدارس الحي تعاني من ازدحام الطلاب فيها ..فالحى يضم مدرستين ابتدائيتين إحداهما تتبع نظام الدوام النصفى وهناك إعدادية واحدة وثانوية عامة (ذكور فقط) ، وأضاف : طالبنا منذ سنوات الجهات المعنية الاستفادة من المركز الرياضي الموجود ضمن مدرسة عيسى الساحلي كون البناء فارغ حالياً ،واقترحنا على مديرية التربية تحويل هذا المركز إلى مدرسة لتخفيف الضغط ،وكان رد التربية أن هذا ليس من صلاحياتها وكان هناك خيار آخر وهو تحويله إلى مركز صحي ، وفي كلا الحالتين لم تتلق أي إجابة حتى الآن وأشار إلى ضرورة إعادة صيانة سور مقبرة الكتيب المهدم ، منعا لدخول الكلاب الشاردة المنتشرة في الحي إلى حرم المقبرة ليلاً.. وأكد الأشقر قيام لجنة الحي بتوجيه العديد من الكتب للمحافظة بخصوص هذا الأمر والإسراع بتنفيذه. وأوضح أن المواصلات مقبولة ،وهناك خطوط جديدة بين حي العباسية الشمالي وحي السبيل ومديرية التربية، ونأمل زيادة عدد السرافيس العاملة على هذا الخط .. منار الناعمة

على صناعة الرغيف ويوجد 35 معتمداً موزعين جغرافياً بشكل يلبي الخدمة. وأشار الأهالي إلى مشكلة انقطاع المياه عن بعض أجزاء الحي كما في الجزء الواقع وسط الحي "شمال وشرق مدرسة حسن الكري" ،ولدى مراجعتنا لمؤسسة المياه " والكلام لمختار الحي" وعدنا بتقوية الضخ وقد حلت المشكلة نوعاً ما لكن الواقع مازال لا يلبي الحاجة.. واشتكوا أيضاً من تزايد الأعطال في صمامات اسطوانات الغاز مما يضطر المواطنين لتبديلها عند المعتمد المكلف بإعادتها لفرع شركة محروقات حمص "سادكوب".

وتحدثوا عن حاجة الحي لوجود مركز خدمة المواطن أسوة بالعديد من الأحياء الأخرى حيث يبلغ عدد القاطنين فيه أكثر من 25 ألف نسمة مما يساعد على تخفيف العبء على مركز خدمة

حي السبيل في حمص يعاني كغيره من الأحياء الشعبية من نقص الخدمات والتي تزيد الواقع المعيشي ألماً مع غلاء الأسعار المتتالي يومياً . لدى زيارتنا الحي و التجول في شوارعه لاحظنا لمسة النظافة حيث لا ترى أكياس القمامة ،أو الأوساخ المتناثرة هنا وهناك ،و أشار مختار الحي حسين الأشقر أن عمال النظافة يعملون بشكل دوري إضافة لتعاون المواطنين والتزامهم بموعد رمي القمامة ..

وطرح الأهالي جملة من المنغصات التي تؤرقهم ، أهمها المعاناة مع عدم إنارة الشوارع المظلمة ،ورغم التواصل مع مجلس المدينة لزيادة عدد المصابيح حوالي 10 مصابيح إلا أن الوضع مازال على حاله .

وأوضح الأشقر أن هناك خطة لترميم الشوارع ومد القمصان الإسفلتية فالحى مدرج ضمن جدول طلبات الأحياء للترميم أو إعادة التأهيل من قبل مجلس المدينة وينفذ مشروع كل عام ،مع التأكيد على ضرورة تأهيل شارع القاهرة الواصل بين حي السبيل وكرم شمشم من حيث القمصان الإسفلتية ، والأرصفة والإنارة ..

وعلمنا أن مخصصات الخبز كافية نوعاً ما ،ولكن الجودة ليست بالمستوى المطلوب ،وربما يعود ذلك لتوفير مادة المازوت من قبل أصحاب الأفران على حساب الجودة فلا يأخذ الرغيف حقه في بيت النار أو بسبب نوعية الطحين السيئة ،أو مادة الخميرة التي تؤثر سلباً



## أكثر من ٢١٢ ألف مركبة مسجلة في مديرية نقل حمص



لمديريات النقل وذلك ضمن شروط محددة. فالمواطن يحتاج للرخصة الخاصة بمركبته من مديرية النقل فقط فالاتجاه العام اليوم من قبل وزارة النقل هو اختصار مراجعة المواطن لمديريات النقل. مع الإشارة إلى انه سابقا تم إحداث دوائر نقل في ريف المحافظة في كل من المخزم و تلكخ وحالياً لدينا طلب لإحداث دائرة نقل في شين تم رفعه للوزارة للمعالجة . ونوه أيضاً أن كامل المعاملات بالمديرية أصبحت مؤتمتة وتم أرشفة كافة الوثائق الكترونياً وورقياً ولهذا انعكاساته الايجابية من حيث حفظ الوثائق وتحقيق الاستقرار وتوفير الجهد والوقت والعمال على المواطن. نبيلة إبراهيم

ذكر مدير النقل بحمص المهندس خليل خليل أن عدد المركبات المسجلة حتى تاريخه 213 ألفاً و577 مركبة ، و بلغت قيمة الرسوم المستوفاة حوالي 5 مليارات و605 ملايين و433 ألف ليرة. وبلغ عدد المعاملات المنجزة في المديرية لمركبات تخص محافظة حمص ومركبات أخرى مسجلة في مديريات أخرى ( محافظات أخرى ) حوالي 142 ألفاً و714 معاملة . وأضاف: المهندس خليل أنه وخلال قراءة برنامج المعاملات المركزي خلال الفترة العاضي فإن الاتجاه اليوم نحو الترسيم الالكتروني إذ تم تسجيل 400 معاملة تم تسجيل المركبات وتجديد الرخص الكترونياً وتم تسديد الرسوم دون الرجوع

## بدعم حكومي يصل للنصف..

### صندوق تمويل المشروع الوطني التحول للري الحديث رؤى متطورة وسبل ميسرة..

### تركيب ٢٤ شبكة في حمص و العمل لا يزال مستمراً..

العقارية من قبل المستفيدين كضمانة تسديد القروض... وعن الأعمال المنجزة قال إسلام بين عامي 2022 و2023 بلغ عدد طلبات الاكتتاب 39 طلباً والمساحة المرخصة 725 دونما وبلغ عدد الشبكات المنفذة في العام العاضي 6 شبكات بمساحة 160 دونما أما عدد الشبكات المنفذة 2023 منذ بداية هذا العام حتى تاريخه 18 شبكة موزعة في منطقتي الرستن و القصر بمساحة 271 دونماً ويوجد خمسة مشاريع قيد المتابعة و التنفيذ وبذلك يكون المبلغ الإجمالي لتمويل شبكات الري الحديث وفق آلية التسديد بالتقسيم 559,7 مليون ليرة ومبلغ نسبة الدعم الحكومي 223,8 مليون ل.س أما المبلغ الإجمالي لتمويل شبكات الري الحديث وفق آلية التسديد نقداً 18,164 مليون ل.س ومبلغ الدعم الحكومي 9 ملايين ل.س ... يذكر أن الأوراق المطلوبة للاستفادة من القرض هي صورة عن الهوية الشخصية للمستفيد وطوابع ومستند الاستثمار للمستفيد (بيان قيد عقاري - عقد إيجار - بيان انتفاع وثيقة وضع يد... وموافقة مديرية الموارد المائية لاستثمار مصدر المياه (بئر - شبكة ري ) وتنظيم زراعي إفرادي أو تعاوني وورقة لا مانع من فرع المصرف الزراعي المختص بالحصول على قرض ومستند تعهد من كاتب العدل للمستفيد بتجديد رخصة المصدر المائي حتى انتهاء مدة القرض وعدم نقل الشبكة من مكانها هنادي سلامة

وعن نسب الدعم الحكومي المقدم للراغبين بالتحول للري الحديث عن طريق فرع الصندوق بين إسلام وجود طريقتين الأولى وهي آلية التمويل بالتقسيم وهنا تكون نسبة الدعم الحكومي 40 % من قيمة الشبكة بينما يسدد المستفيد 60 % من قيمة الشبكة بدون فائدة كقرض مدته خمس سنوات مسبوقة بسنتي راحة أما آلية التمويل نقدا فنسبة الدعم الحكومي 50% من قيمة الشبكة ويسدد المستفيد 50% المتبقية مباشرة لفرع المصرف الزراعي .. وعن دور شركاء العمل في الصندوق على مستوى محافظة حمص شرح إسلام أن مديرية الموارد المائية في حمص مسؤولة عن استثمار الموارد المائية بأشكالها المختلفة (آبار - شبكات ري حكومية مفتوحة ومضغوطة - أنهار وينايع) بينما تتخصص مديرية الزراعة بوضع الخطط الزراعية والتنظيم الزراعي التعاوني ،في حين تعنى فروع المصرف الزراعي في المناطق بتحويل مبالغ قيم الشبكات والحصول على الكفالات



برأسمال قدره 150 مليار ليرة سورية وبشراكة عمل مع وزارتي الموارد المائية والزراعة والمصارف الزراعية وبهدف تنظيم خطة التحول إلى الري الحديث في الأراضي المروية المستثمرة زراعيًا في سورية وتقديم الدعم للمستفيدين من خلال منحهم قروضا ومنحا من الصندوق أصدر رئيس الجمهورية القانون رقم 10 لعام 2023 القاضي بإحداث صندوق تمويل المشروع الوطني للتحول إلى الري الحديث.. مدير فرع المشروع بحمص المهندس فادي إسلام تحدث عن أهم النقاط في القانون والتي تضمنت تشكيل اللجنة العليا للتحول إلى الري الحديث على مستوى سورية برئاسة رئيس مجلس الوزراء وتشكيل مجلس الإدارة الخاصة بالصندوق وتشكيل لجنة مركزية في وزارة الزراعة ولجنة فرعية للتحول إلى الري الحديث برئاسة المحافظ، موضحا أن مهمة اللجنة الفرعية إقرار الخطة السنوية للتحول إلى الري الحديث على مستوى المحافظة ، وإقرار المناطق الخاضعة لمساحتها المروية لتطبيق إلزامية التحول للري الحديث ... أما عن عمل الصندوق بين إسلام أن الهدف الأساسي لتقديم تمويل لقروض عينية وهي مكونات شبكات ري حديث (تنقيط و رذاذ) ويتم تقديم وتركيب هذه الشبكات من إحدى الشركات المنتجة لمعدات الري وفق المواصفات القياسية السورية المعتمدة ذات الجودة العالية مع تقديم الكفالات اللازمة، موضحا أن أسعار كافة مكونات الشبكات معتمدة أصولا وفق نشرة أسعار صادرة من قبل وزارة التجارة الداخلية وحماية المستهلك ...



## الشاعر حسن أحمد كتوب : قصائدي تغنت ببطولات الجيش وحيث الشهداء

مدير مراسم تشييع الشهداء ومسؤول ملف الجرحى فكانت قصيدتي (الشهداء) تلازمي مع كل نشاط شعري أشارك فيه فأقول: (نطق الشهيد وقال إني خالد أحيًا على عرش الزمان سفيرا) ... كما قمت بتشكيل فريق (بلسمة الجراح) في أيلول 2013 مع مجموعة من الأصدقاء وزرت 1300 جريح في 72 حيا و35 قرية وكان لهم الحصة الأكبر بديواني اللذين صدرا وبأشعاري المحكية.

وحول أبرز عناوين دواوينه والتي كان للحرب والعقوبات الاقتصادية جزءا من اهتمامه.. قال: كان للواقع انعكاس في قصائدي التي مجدت الجيش وبطولاته وحيث الشهداء وكرمت الجرحى دون أن تظهر فيها خيانتنا من العالم الخارجي والعرب الذين ظلموا سورية وشعبها.

وبمناسبة عيد الجيش العربي السوري كان له قصائد وطنية وإنسانية يقطر فيها الشعر ندى كونه كان ضابطا في الجيش فلامست حروفه تلك الأحاسيس فقال: أنا ابن الجيش العربي السوري ومازلت رغم تقاعدي أنتشيق عطره وتعلقت به في قصائدي الغزيرة أحييه جيشا عملاقا وقائدا فذا (سيف الشام، القطب الشامخ، نحن السلاح، حديث الجرح، بوركت نسرا) وعن تأثره بشعراء كبار فأهموه الشعر، يقول: الأثر الكبير كان لوالدي رحمه الله تعالى الشاعر علي أحمد كتوب الذي تربيت في كنفه ونثر الشعر في تجاويفي فنبت بشكل عفوي دون أن أعتد على موسيقاه وبحوره وأوزانه فعزفت شعري سمعيا، كما تأثرت بالشاعر الكبير نجم الدين الصالح ، وتأثرت بالأستاذ حامد

قصائده الوطنية والوجدانية ينضح فيها حب الوطن متجليا بدعوته للتلاقي الإنساني بين أبناء الوطن. شاعر حمل السلاح أولا ثم امتطى صهوة الكلمة منافحا ومدافعا عن كرامة الوطن...

الشاعر العميد حسن أحمد كتوب يتحدث لـ "العروبة": قائلًا: الارتباط بل الانصهار جمعني بمدينة حمص.. إذ كنت أرتل طهرها في صلب أبي الذي عاش في ريفها 30 عاما في قرية المسعودية، خطيبا ومدرسا لغة العربية، ليعود لبلدته الدريكيش ليهديني حبها الذي جمعته في ديوان (لحن القرب) فيما حمل غلافه صورة ساعتها التي على توقيتها أعلنت حمص انتصارها، حمص مدينتي ورفقتي وصحبتني ، لم ألد فيها لكنني قرأت سفر الحياة والمحبة في شوارعها ... تلك المدينة التي تنشفت فيها عطر حي الزهراء (خزان مقاومتنا الشعبية وحي الشهداء) حيث أقطن ..

وحول تجربته الإنسانية التي جسدها قصائده العمودية والكلاسيكية عبر قائلًا: خصصت أكثر من قصيدة لشهداء الوطن والإنسانية عموما ولشهداء حمص خصوصا فكانت قصائد المراثي تخص أسماء لها أثر كبير في سير المعارك في حمص، كمرثية د. الشهيد راكان الجاني طبيب الجرحى ورفيق المحتاجين، ومرثية الشهيد الفدائي خليل الحلو الذي أمسك بتلابيب الإرهابي وانفجر معه، ومرثية الشهيد اللواء بلال بطل أنفاق حرسنا وغيرهم.. كما كان عملي في هذه الحرب في المنطقة الوسطى مرتبطا ارتباطا وثيقا بالشهداء إذ كنت

حسن والشاعر الكبير نزار قباني وغيرهم... وعن ديوانيه اللذين أصدرهما مؤخرا (لحن القرب) و(صهيل وهديل) قال: وقعت الديوانين ضمن احتفالية في 13 حزيران، وقد توج التوقيع وجود قامات أدبية ولغوية فيما غصت القاعة برجال الدين الإسلامي والمسيحي ورجال الجيش وتقابات العمال والأطباء والصيدلة والمحامين والمهندسين والمدرسين وشيوخ العشائر، وهذه فرصة لشكر كل من كرمني بحضوره يوم ولادتي هذه..

وللإعلام دوره الكبير، في الإضاءة على أنشطته ورعاية موهبته.. إذ قال: كانت جريدة العروبة سبقة في ذلك خاصة عندما كانت تصدر ورقيا، كما أشكر الوسائل الإعلامية الوطنية المقروءة والمسموعة والمرئية، وكذلك المنتديات والملتقيات والجمعيات التي دعنتني وأمنت بتجربتي وموهبتي. عفاف حلاس

## تكتب بصدق وإنسانية...

### هنادي أبو هنود: الأدب لا يقاس بالمترا لأنه إلهام وبمقدار صدقه سيتقبله المتلقي لأنه وحي وإلهام

وعن عناوين كتبها الصادرة قالت: الكتاب الأول (ومرت الأيام) صدر عام 2008، الكتاب الثاني صدر عام 2010 وحمل عنوان "كلام...كلام" وهي كتب تعد وثيقة تحفظ فترة مهمة وجميلة من حياتي، ومخبئا في ذاكرة الأيام، وقد جرى توقيع الكتاب الأخير في نادي الرابطة الأخوية عام 2010 وألقى كلمة التوقيع الدكتور الأديب اسكندر لوقا..

كلما مر العمر تزداد التجارب الأدبية خبرة وعمقا، تحدثت عن ذلك قائلة: عاصرت خلال حياتي الأدبية السلم ثم الحرب التي صقلت تجاربي وأعطتني خبرة جميلة أفتخر بها في تقديم أدب مقبول يحبه الجميع، وأن يبقى هذا الأدب الذي صقلته الأيام وثيقة للزمن وشاهداً على العصر.

وحول رأيها بأدباء جيلها قالت: أدباء جيلي فيهم الجيد والوسط والضعيف، فيه الكلمة الهادفة والكلمة العادية، هكذا هي الحياة في كل زمن، والأيام كفيلة بأن تغربل وتفرز وتخلد الجيد فكثير من الشعراء زامنوا المتنبئ اندثرت أسماءهم وبقي هو، وكثير كان مع نزار قباني ذهبوا هم وبقي هو..

وتقول أخيراً حول اختيارها للنصوص إن كانت طويلة أم موجزة:

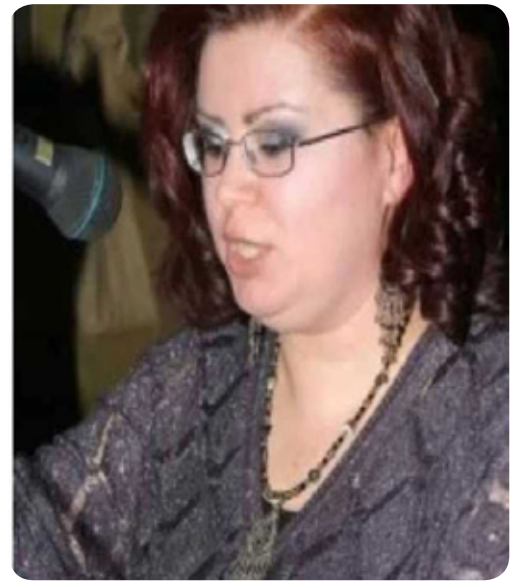
لكل مناسبة قصة طويلة كانت أم قصيرة، فالأدب لا يقاس بالمترا لأنه وحي وإلهام، فبمقدار صدقه وبساطته وجودته سيتقبله المتلقي.

إنسان، فالشاعر الإنسانية موحدة، كل ذلك أصيغه بكلمة واضحة تحتوي على صور رقيقة لطيفة بسيطة.

وأضافت متحدثة عن مثلها الأعلى في الكتابة، والذين استفادت من إبداعهم: كانت الأدبية نهاد شيوخ مثلي الأعلى في عالم الأدب كان نثرها صافياً وكلمتها شفافة نقية، وهذا ما تناسب مع روحي، كما تأثرت بعالمقة الشعر والأدب مثل الشاعر نزار قباني في نثرياته، كما تأثرت بأدب المهجر كونه أدباً إنسانياً وجدانياً صافياً، وقرأت للأديب جبران خليل جبران، ثم استفدت من قراءتي ودراستي الجامعية للأدب العربي...ومن ثم ارتيادي لاتحاد الكتاب العرب ورابطة الخريجين الجامعيين والمركز الثقافي.

وحول رأيها في تقسيم النقاد للأدب ما بين أنثوي وذكوري قالت: طبعاً لست مع هذا التقسيم، فالأدب أدب سواء كتبه امرأة أم رجل، الأدبية أحلام مستغانمي كتبت رواية ذاكرة الجسد بلسان رجل، وقت أبعدت حتى اعتقدت أن الكاتب رجل والشاعر نزار قباني عبر بصدق وإبداع عن مشاعر المرأة، فلقب بشاعر الحب والمرأة.. إذن فالكل يحمل رسالة للإنسانية عامة.. وحول أسلوبها الخاص وهل يحتوي على نفحات أنثوية قالت:

طبعاً هناك بعض النفحات الأنثوية ولكن ليس تصنيفي بل بمعنى الرقة والشاعرية المنسوبة إلى الأنثى، والتي ربما يجيدها الرجال، إذ إن خلت النفحات الرقيقة من الأدب لم يعد أدباً..



خريجة لغة عربية، خاضت عالم الأدب بكتابة الخاطرة والشعر النثري، دخلت قلوب الناس ووجدانهم كونها تكتب بصدق وإنسانية إذ لامست الوجد العام..هنادي أبو هنود كاتبة واعدة في عالم الأدب.. كان لـ "العروبة" وقفة معها..

وردا على سؤالنا عن المواضيع التي طرحتها في كتبها الصادرة قالت:

اتجهت إلى المواضيع الوطنية ومن ثم العائلية.. كتبت عن الوطن الحب، الأب، الأم، المرأة، الرجل..

وكنت عندما أشتر مواضيعي وخواطري ويقروها الناس ليقول لي أحدهم "كأنك تكئين لي" .. لأنني أعبر عنه وألصق وجعه الذي هو جزء من وجعي وجزء من الوجد العام وعن كيفية تعبيرها عن الألم الإنساني بشكل عام قالت: عبرت بالكلمة الصادقة النابعة من جرحي ووجعي ومن أعماق قلبي، ومن إحساس بالألم والقهر الذي يعيشه كل

## طريقاً بتيسة و حاصور بحالة سيئة ويعيقان الحركة ويتحولان إلى مستنقعات في «الشتاء»..

**حداد : تم إعطاء الأولوية للطريقين ضمن خطة «الخدمات الفنية» العام القادم**



السبب في انتشار الحفر وتحوله إلى مستنقعات في فصل الشتاء، مشيراً أن هناك مطالبات مستمرة لإعادة تأهيل هذين الطريقين. رئيس دائرة الدراسات في الخدمات الفنية بحمص المهندس طارق حداد أوضح أنه تم الإعلان خلال خطط السنوات السابقة عن مشروع الطريقين الأول مدخل قرية حاصور بطول 2 كم و الثاني مدخل قرية بتيسة بطول 1,5 كم إلا أن جميع الإعلانات فشلت لعدم تقدم أي متعهد. مشيراً أنه تم إعطاء الأولوية للطريقين في خطة عام 2024 والتي تقوم مديرية الخدمات الفنية بإعدادها على أن تنفذ هذه الطرق على مراحل وفق الاعتماد المالي المرصود. لافتاً أن مشروع طريق بتيسة يتضمن أعمالاً صناعية (شوايات جدار استنادي أقينية بيتونية). يحيى مدجل

وردتنا شكوى من أهالي قرية بتيسة بريف حمص الغربي يطالبون فيها بالإسراع بإصلاح وإعادة تأهيل الطريق الرئيسي في القرية مشيرين إلى أن الطريق لم يتم صيانته منذ أكثر من 40 عاماً إلا ببعض التزيينات غير المجدية، موضحين أن حالة الطريق سيئة للغاية، و تتسبب بالكثير من الحوادث والمشاكل سواء للسيارات أو للمشاة و حتى للمنازل المحيطة بالطريق. رئيس بلدية المرانة محمد حمادة بين أن الطريق بالفعل بحاجة للإصلاح وإعادة التزييت بالكامل، لافتاً أنه تم خلال السنوات السابقة الإعلان عن المشروع من قبل الخدمات الفنية إلا أن أحداً لم يتقدم للمشروع لأسباب عديدة منها التغير المستمر بالأسعار إضافة لصعوبة تضاريس المنطقة. مضيفاً أن مدخل قرية حاصور أيضاً يحتاج لصيانة عاجلة نظراً للحالة

## الخبز في فرن شين الاحتياطي سيء ويصل للأهالي متأخراً والشكاوى كثيرة... عدم السماح لـ «العروبة» الدخول إلى المخبز خوفاً من كشف المستور



كثرت الشكاوى من تردّي نوعية الخبز المنتج والموزع من قبل الفرن الاحتياطي في بلدة شين... فالمخبز لا يلتزم بجودة الرغيف و لا بتوقيت التسليم!! المخبز تابع بعمله للسورية للمخابز ويعمل بنظام الإشراف وبعد توقف لسنوات عديدة عاود العمل منذ أشهر بعد أن تم تسليمه من بلدية شين إلى فرع السورية للمخابز بحمص بدون أي مقابل تم في حينها إجراء الصيانة اللازمة له ووضعها بالخدمة ولكن وبعد أشهر قليلة من إنتاج خبز أشبه بالرغيف السياحي عادت حليلة لعادتها القديمة ولم يعد يصل الخبز إلى المعتمدين قبل الساعة السابعة أو الثامنة مساءً أو بعد ذلك وهو ذو رائحة كريهة ونوعية رديئة ويكاد لا يصلح للاستهلاك البشري رغم وجود كل التسهيلات بحسب المعنيين و الذين سألناهم أكثر من مرة عن سبب تغير الأحوال رغم جودة نوع الدقيق الذي يزود به المخبز وتوفر الكهرباء و المياه أي رغم غياب الأسباب.. ومنذ أيام حاولنا أن نلتقي مشرف المخبز للاطلاع على واقع العمل والصعوبات التي تواجهه وأسباب تراجع الجودة ولكنه منع دخولنا للمخبز وتصوير عمليات إنتاج الخبز متحججاً بتوجيهات الإدارة التي تشدد على منع دخول أي صحفي للمخابز!! رغم وجود تعاميم لتسهيل مهمة الإعلاميين لتسليط الضوء على مكامن الخلل وهذه المحاولة كانت الثانية والموقف ذاته في المرتين...وعلى ما يبدو أن منعنا من الدخول هو خوفهم من كشف المستور.. وفي حديث لـ "العروبة" أوضح رئيس

مجلس بلدية شين عصام قاسم أن مخبز البلدية تم تسليمه إلى فرع السورية للمخابز بحمص ويعمل بخط إنتاج واحد يخبز يومياً حوالي 7 أطنان من الدقيق يخدم عدة قرى مجاورة للبلدة إضافة إلى بعض المعتمدين ببلدة شين ومزود بخط كهرباء معفى من التقنين ويتم تزويده بالمياه لزوم العمل.. ومؤخراً تم تحويل مخصصات فرن بلدة الصوري وبالغرفة 3 أطنان إلى مخبز شين والسبب حاجة مخبز الصوري للصيانة وعدم توفر الإمكانيات المادية لدى صاحب المنشأة... وأكد قاسم على ضرورة رخص مخبز شين بخط إنتاج ثان لتفادي هذا الضغط مبيناً أن نوعية الرغيف جيدة أحياناً وسيئة في حين آخر علماً أن نوعية الرغيف كانت سابقاً تضاوي الرغيف السياحي ولا يتم هدر كسرة خبز واحدة من المخصصات الموزعة ولكن حالياً الجودة ليست ثابتة... و يتساءل المواطنون: ما سبب تردّي نوعية الرغيف والتأخير في عملية التوزيع حتى المساء...؟؟ محمد بلول

## تغطية الخلوّي في حي "جورة الشياح" سيئة والكهرباء أسوأ

هذه التغطية السيئة بل المعدومة تؤثر على دراسة الطلاب والمواطنين الذين يعتمدون عليها لمعرفة دور الغاز والمواد المدعومة والمازوت والبنزين وغيرها أي أنها أصبحت حاجة يومية لا غنى عنها. أحد الأطباء قال لنا أننا دائماً للتغطية وشبكة الانترنت لا يمكن من التواصل مع المرضى ومتابعة حالتهم وإدخال البطاقات للمرضى المشمولين بالتأمين الصحي وأكد أنه سوء التغطية أثر كثيراً على عمله.. صاحب مكتب هندسي أكد ما ذكره الطبيب مطالبا بإيجاد لسوء تغطية الخلوّي وضعف الانترنت. من جانب آخر يعاني أهالي الحي من سوء الواقع الكهربائي والتقنين الطويل فمعدة الوصل لا تتجاوز النصف ساعة في أحسن الأحوال بعد 6 ساعات قطع، كما أنها تنقطع خلال مدة الوصل القليلة أكثر من مرة ويطالبون شركة الكهرباء بحلول لهذه المشكلة المتفاقمة، ونحن بدورنا نؤكد أن سوء واقع الكهرباء لا يقتصر على حي بل يشمل معظم الأحياء وريف المحافظة وتطلنا يومياً عشرات الشكاوى حول هذا الموضوع والشركة أذن من طين وأخرى من عجين!!

أصبح وجود الانترنت ضرورة لا مفر منها في حياتنا اليومية ومعظم تعاملاتنا إذ تعتمد العديد من المؤسسات والشركات والمصارف ومراكز خدمة المواطن ومحطات الوقود والأطباء والمهندسين وطلاب الجامعة وغيرهم على الانترنت في متابعة عملهم ودراساتهم أما المواطن فيحتاجه للتسجيل على المواد المدعومة والغاز والمازوت وغيرها، لكن للأسف تعاني حمص مدينة وريفا من سوء تغطية الخلوّي وانعدامها في بعض المناطق وخاصة أثناء انقطاع الكهرباء، فيضطر المواطنون في ظل هذا الواقع للاعتماد على الباقات التي ازداد سعرها وأصبحت مكلفة وعبء ثقيل يضاف للأعباء اليومية، وأمام هذا الواقع يطالب المواطنون الشريكين المشغلتين للخلوّي بحل هذه المشكلة وتحسين جودة الخدمات لتناسب مع قيمة الفواتير التي يدفعونها..

أهالي حي جورة الشياح في حمص أرسلوا لنا شكوى يبنوا فيها أنهم يعانون من سوء تغطية الخلوّي وهذه المشكلة مستمرة حسب كلامهم منذ أكثر من سنتين ورغم الشكاوى الكثيرة ومطالبتهم بتحسينها إلا أنها لم تتغير بل ازدادت سوءاً، مشيرين أن





## أجور النقل المرتفعة ترهق أهالي ريف حمص .. أصحاب السيارات لا يلتزمون بالتعرفة النظامية ولا بعدد الركاب ..

4000 ل.س من الركاب في حال عدم مرور السيارات في قرى أبو حنيفة الشمالي وبويضة الريحانية التي يتذرع السائقون بطول المسافة للوصول إليها وعدم وجود عدد ركاب كافٍ..

ولفت الشمالي أنه تم تقديم شكوى من المجلس البلدي لقرية خلفه إلى المحافظة بعد إجراء العديد من الاتصالات الهاتفية مع مكتب الانطلاق في الكراج الشمالي لمنع السائقين من تحميل عدد ركاب أكبر من العدد المخصص بكل سيارة إضافة لإلزام السيارات بالتواجد في الموقف النظامي للقرية في الكراج الشمالي وعدم التوازي لحين حصول الازدحام وإرغام المواطنين على الجلوس كل 4 أو 5 ركاب في مقعد واحد وحالياً بانتظار رد المحافظة على الشكوى وأكد الشمالي أنه ليس كل السيارات تنطلق من القرية في وقت الذروة صباحاً حيث يوجد 20 سيارة تعمل على الخط ولكن ينطلق منها في الحد الأعظمي حوالي 15 سيارة فقط باتفاق السائقين مع بعضهم مما يتسبب بحصول الازدحام.

"العروبة" تضم صوتها إلى صوت أهالي القرى في الريف الشرقي لمحافظة حمص وتطالب الجهات المعنية بإلزام السائقين بالتعرفة النظامية المقررة حسب التعرفة الكيلومترية وعدم تجاوز عدد الركاب المحدد للتخفيف من الضغط والأعباء العادية عن المواطنين خصوصاً في ظل الأوضاع الاقتصادية التي نمر بها جميعاً لا سيما في هذا الوقت مع بدء المدارس والموتنة واقترب فصل الشتاء حتى لا يتماذى أصحاب النفوس الضعيفة ويزداد جشعهم فهل من مجيب؟

يوسف بدور

ما بين حمص وآخر قرية على الخط لا تتجاوز 60 كم، من جانب آخر يجبرون المواطنين على الجلوس كل 4 أو 5 في مقعد واحد والحجة عدم وجود سيارة أخرى في كراج الانطلاق مما يضطر المواطنين على الرضوخ والقبول بالأمر الواقع... ويؤكد الأهالي في شكواهم أن أصحاب السيارات يعملون على تجميع أكبر عدد من الركاب في نقطة الانطلاق قبل وصول سيارة إليهم لتقلهم إلى قراهم في حين أكد عدد من أهالي بويضة الريحانية أنه لا تمر في قريتهم سوى سيارة واحدة عند الساعة 6:30 صباحاً وفي أغلب الأحيان لا يكون فيها مكان لراكب واحد وعند العودة إلى القرية يجب أن يتواجد أكثر من راكب ليوافق أصحاب السيارات العاملة على الخط على إيصالهم إلى قريتهم.

وأكد الأهالي أنهم تقدموا بشكوى إلى مجلس بلدية خلفه مطالبين فيها أصحاب السيارات بالالتزام بالتسعييرة النظامية وبعدهم الركاب وتلقوا الوعود بحل المشكلة ولكن الأمر حتى الآن لم يحل وبقيت الأمور كما هي وما زال المواطنون في حالة الانتظار.

"العروبة" تواصلت مع رئيس بلدية خلفه عبد الهادي الشمالي الذي أكد صحة شكوى الأهالي مشيراً أنه تواصل مع شعبة تموين المخرم ونقل لهم شكوى المواطنين حول زيادة تعرفه الركوب مطالباً بالإسراع بتطبيق نظام التتبع الإلكتروني على خط حمص - المخرم خصوصاً بعد أن تم تحديد المسار للسيارات التي تعمل على الخط وتصديقه من قبل المجلس البلدي وأكد الشمالي أنه تواصل أيضاً مع رئيس الخط وطالبه بإلزام السائقين بتقاضى التعرفة المحددة وعدم تقاضي مبلغ

مع رفع سعر المازوت ارتفع سعر كل شيء وعلى الرغم من المحاولات الخجولة لضبط الأسعار من قبل الجهات المعنية لم تتمكن من فعل شيء على أرض الواقع لأسباب عديدة لسنا بوارد ذكرها ولكن أهمها أن ذريعة التاجر أو الصناعي أو الفلاح أن أجور النقل ارتفعت أضعافاً مضاعفة وبالتالي فهو غير مضطر لتكبد الخسائر الكبيرة وألزم المواطن بنحمل كل تلك التكاليف عبر رفع أسعار منتجاته ليكون المواطن هو الضحية والخاسر الأكبر و لعل أكثر ما أثار حفيظة المواطنين هو رفع أسعار تعرفه الركوب في سيارات النقل الجماعي الداخلية والخارجية والتي باتت تشكل عبئاً ثقيلاً على كاهل المواطن عموماً والموظف خصوصاً كونه بات مضطراً لدفع ما يقارب نصف راتبه ليتمكن من الوصول لمكان عمله خصوصاً أبناء الريف وفي حال كان لديه أولاد يدرسون في الجامعة فإن الأمر يزداد صعوبة وفوق كل ذلك تأتي مزاجية السائقين لتزيد الطين بلة حيث يرغمون المواطنين على الركوب كل 4 أو 5 ركاب في مقعد واحد مخصص أصلاً لـ 3 ركاب متبعين عدة أساليب من شأنها أن تجبر المواطنين على تقبل الأمر على مضض... وفي هذا الخصوص وردت إلى صحيفة العروبة العديد من الشكاوى التي يؤكد فيها أصحابها ما ذكرناه سابقاً وخصوصاً من الريف الشرقي لمحافظة حمص حيث أكد عدد من سكان القرى الواقعة على خط حمص تلقوا وحمص تلعداي وخلفه أن حالة الغبن تلحق بهم يومياً إذ يتقاضى أصحاب السيارات العاملة على تلك الخطوط مبلغ 4000 ليرة سورية أجرة الراكب الواحد علماً أنها كانت قبل قرار رفع أسعار المحروقات 1230 ل.س فقط والمسافة

## حملة مجانية لتحصين ٤٩٠ ألف من قطعان الأبقار والأغنام

أوضح مدير زراعة حمص المهندس يونس حمدان أنه سيتم منتصف الشهر الحالي تنفيذ حملة تحصين وقائية مجانية ضد مرض الحمى القلاعية مستهدفة 90 ألف رأس بقر بالإضافة إلى تحصين 400 ألف رأس من الأغنام ضد مرض الجدري في كافة القرى والمناطق للمحافظة .. وأكد حمدان أن الحملة مجانية بالكامل وتستمر لمدة شهر كامل من بداية تنفيذ الحملة ونصح المربين بضرورة التعاون مع الكوادر البيطرية بهدف حماية مواشيهم وملاء الاستثمارات اللازمة بدقة لتحديث قاعدة البيانات الخاصة للقطيع... وأضاف يشارك في الحملة كل الكوادر البيطرية في الوحدات الإرشادية من أطباء وفنيين ضمن الفترة المحددة مبيناً ضرورة مراجعة المربين أقرب وحدة إرشادية لتحصين مواشيهم ضد هذه الأمراض نظراً لخطورتها مؤكداً عدم وجود أي إصابات في المحافظة حتى الآن . محمد بلول

## الواقع الكهربائي بأسوأ حالاته..

### ساعات التقنين الطويلة تحرم المواطنين مياه الشرب

تتلقى يومياً عشرات الاتصالات والرسائل من أهالي حمص مدينة وريفها يشكون فيها الفصل الكهربائي المتكرر لمرات عديدة خلال نصف ساعة الوصل أو ربع الساعة ما أدى ويؤدي إلى تخريب الكثير من أدواتهم الكهربائية وإلى حرمانهم من الكهرباء في هذه النصف ساعة الوحيدة بعد خمس أو خمس ساعات ونصف قطع "تقنين" بالمحطة يمكن القول إن الوضع الكهربائي في المحافظة وصل لأسوأ حالاته لأسباب مختلفة أبرزها آثار وتداعيات زيادة ساعات التقنين حيث أن فترة وصل التيار القصيرة جداً جداً انعكست على واقع المياه حيث

لا يتمكن المواطنون من تعبئة خزاناتهم وبالتالي عطش وأعباء مالية نظراً لاضطرار الأهالي شراء المياه من الصهاريج الجواله . واقع الكهرباء السيئ في حمص بحاجة إلى وقفة متأنية من قبل الجهات المعنية لتشخيص أسباب ترحي الواقع الكهربائي ومحاسبة المقصرين فهل يعقل أن تأتي الكهرباء لبضعة ثوانٍ وبعدها تغيب لمدة 5 ساعات ويكرر السيناريو نفسه طوال النهار حي كرم اللوز مثلاً... ويتساءل المواطنون كيف سيكون الحال في فصل الشتاء ولسان حالهم يقول لا فرق بين فصل وأخر فالكهرباء شبه غائبة على مدار السنة !!!



## سد « الغزيلة » طبيعة ساحرة ومقصد سياحي مميز..



يمتاز سد قرية الغزيلة الغربية في ريف حمص الغربي بطبيعة خلابة وموقع مميز يرتاده المصطافون من مختلف المناطق المحافظة للاستمتاع بجماله الأخاذ وقضاء أوقات سعيدة بجانب مياهه والجلوس في ظل الأشجار المحيطة به من مختلف جوانبه.

تصوير: الزميل محمود الشاعر

## تحية الصباح .. ورد وخبز وشعر

لعل هذا العنوان الرومانسي يثير الأمل والتفاؤل ، ثلاث كلمات كل واحدة منها تشكل عالماً جميلاً ، نحتاج الورد ونحتاج الشعر ولكننا على حد قول محمود درويش ( نحتاج الخبز أكثر !!) وعبارته ( إنا نحب الورد ، لكننا نحب القمح أكثر ...!! ونحب عطر الورد لكن السنابل منه أظهر!!..!! المتنعغ بالورد غذاء للروح ، لكن الخبز غذاء الجسد ، وعندما نفرق في الرومانسية أكثر نقول ( غذاء الروح أهم ) وعندما نعود للواقع نقول غذاء الجسد أهم .. بلا غذاء نموت ...!!). يبدو أن اهتمامنا، بشكل عام ، بالروح ، يتراجع أحياناً لأسباب كثيرة منها المتاعب الناتجة من تأمين لقمة العيش ، فهنا لا نجد وقتاً للرومانسية ولا نشعر بالعطر ولا بالورد أمام طفل يطالبنا بالحليب ، أو زوجة تعد لائحة المشتريات التي تشطب أغلبها لأن الغلاء أودى بأكثر أنواع الطعام ، ولم يبق إلا النذر اليسير جداً ، غير أن سيرة الورد و سيرة الشعر ، تبقى تدغدغ المخيلة لعلها شجرة الياسمين الكبيرة في دارنا تريد أن تنسيني شيئاً من معاناة الحياة ، فهي ، كما أتوهم ، أو كما هي الحقيقة تنشر عبيرها الصباحي والمساني ، بطريقة لافتة .. تتسبك ربما للحظات الغلاء وانقطاع الكهرباء توعم انقطاع المياه .. فلا تلتاز ولا انترنت ويزيد الطين بلة انقطاع الهاتف الأرضي العزم.. وأسأل نفسي : لماذا إذن جئت إلى القرية؟! فمشاكلها أكثر بكثير من المدينة .. إنه هروب إلى عالم ربما يمنحك الراحة ، وهكذا كان ... أقفلت الهاتف المحمول ، أنا الآن منقطع عن العالم ، عدا أصوات الثعالب في الغابة المجاورة لبيتنا ... ليلاً كأنها تريد أن تذكرني بشيء ما ...!! المكتبة العامرة بالكتب ، عدت متلهفاً إليها ، هذا حيوان المتنبي ما يعجبني في هذا الشاعر هو اعتداده بنفسه: الخيل والليل والبيداء تعرفني

والسيف والرمح والقرطاس والقلم!!

ولقد قتله هذا البيت ، فعندما أراد الهروب من أعدائه ذكره خادمه به فقال للخادم ( قتلك الله لقد قتلتني ) وكر على أعدائه فدافع عن نفسه حتى قتل ...!! أما داوود بن محمد الماعوط فهي إلى جانب ديوان زوجته سنية الصالح مدهش هذا الشاعر مثل سلمية التي أنجبته لكنه تركها ولم يعد إليها إلا محمولاً على الأكف يعجبني كثيراً جمعه للورد مع الخبز يقول : /مذ كانت رائحة الخبز / شهية كالورد ، كرائحة الأوطان / وأنا أسرح شعري كل صباح/.

يكثر الورد في شعر المرحوم الماعوط: /قلبي يخفق كوردة حمراء صغيرة /

ثلاثة أيام وأنا منقطع عن العالم في خلوة روحية ، طعامي عنب الدالية و ثمار التين في الحقيقة .. ولكن إلى متى؟! ها أنا أعود إلى المدينة والأولاد ، وصخب النشاطات الثقافية وزيارة جريدة العروبة و رابطة الخريجين ..... عيسى إسماعيل

## قراءة في ديوان «كتاب اللمحات» للشاعر صقر عlishي...



احتفى الشاعر صقر عlishي بتوقيع ديوانه الشعري "كتاب اللمحات" في فرع اتحاد كتاب حمص ، حيث قدم الشاعر حسن بعيتي قراءة نقدية للديوان فرأى أن الشاعر ينحو فيها نحو البساطة الجذابة والعفوية وتلقائية الروح وتجليها في القصيدة مبيناً أن قصائده تشع القارئ في

الزمن ووضعه جانباً باستحضاره لشخصيات عروبة بن الورد والمتنبي والمعري وغيرهم ومن ثم مخاطبة الفروسية والنقاء الذي يجمعهم... سمة أخرى في الديوان وجود الجمل الاعتراضية ليشرك القارئ بالنص، وهي تعد ظاهرة مسرحية ، مشيراً إلى وجود أيضاً سمتين هما خدعة البساطة في المعاني وخدعة المباشرة.. بعد ذلك قرأ الشاعر صقر عlishي بعض اللمحات من ديوانه والذي ضم ثلاثين لمحة شعرية. عفاف حلاص

البداية إنها مقطوعات نثرية ليغافك بإيقاعها الموزون في النهاية، وأضاف: إن الشاعر لا يستدعي القافية بشكل تعسفي إنما تأتي لإقامة الوزن والزجل... الناقد عطية مسوح تحدث حول لمحات الشاعر عlishي فرأى أن أهم ما يميز الديوان اختصاره لسمات دواوينه السابقة مع إضافات جديدة، والسمة الأخرى لشعر عlishي أسلوب المفارقة وهو شيء معنوي يتعلق بالمعنى وبنبوي يتعلق ببنية القصيدة، كذلك علاقة الصور الشعرية في المعنى، و اندماج الرؤيا بالخيال فكانت رؤيا مميزة وعميقة. وتابع الناقد مسوح: إن الشاعر ألقى

## عبد الكريم عمريين يتألق بعرض «أحبها»

كللت بالزواج ومن ثم انحراف الزوج وانغماسه في العلاقات النسائية وفساده مع المدير الذي يهرب في نهاية العرض ويتزكع لملاقاة مصيره وحيدا حيث يلقي حثفه ويموت على الطاولة . برع عمريين في معظم مفاصل العرض بتقديم الشخصيات سواء شخصية الأب أو الابن أو الحبيبة التي أصبحت زوجة فيما بعد من خلال التحكم بطبقة الصوت وملاءمتها للشخصية المجسدة من خلال الحوار المكتوب وهي ميزة تسجل له على مدى الدقائق الثلاثين من زمن العرض المسرحي الذي كان خالياً من أية مكملات تدعم العرض المسرحي من موسيقى ومؤثرات صوتية وإضاءة حيث اكتفى بالإضاءة الموجودة في القاعة وبالطاولة وبعض مكملات العرض المسرحي كالهاتف وكأس وقنينة الشراب. عرض أحبها عرض جميل وممتع وجديد شهدناه لأول مرة (مسرح الطاولة) يستحق المشاهدة وأثبت أنه وبعد هذا العمر الطويل على خشبة المسرح قادر على العطاء .

قدم الفنان عبد الكريم عمريين مونودراما بعنوان "أحبها" تأليف وإشراف الكاتب المسرحي فرحان بلبل في كاتدرائية الروح القدس للسرمان الكاثوليك بحضور جمهور من المهتمين ومتابعي الأنشطة المسرحية . بدأ العرض الذي هو عبارة عن ممثل يجلس خلف الطاولة يقرأ نصاً يختلف عن العروض العادية انه يضيف أحاسيسه عبر الأحداث والمشهد الوحيد الذي يقدمه والذي يمتد لحوالي النصف ساعة مقدماً أحاسيس ومشاعر الشخصيات وخاصة بنبرة الصوت التي برع فيها عمريين وهو يقدم فيها عصاره خبرته المسرحية الطويلة. قصة العرض تبدأ بالمونولوج الداخلي للشخصية الرئيسية التي تبدو مأزومة ومحاصرة بالهموم الداخلية من جهة وبالحصار المادي من جهة أخرى من خلال وجوده في منزله الذي يقع قرب المعمل الذي يعمل فيه. نشهد من خلال العرض كيف تعرف بطل العرض على زوجته في أول يوم عمل فيه ومن ثم قصة الحب التي اشتعلت والتي

