

أكثر من ٥١ ألف طن إنتاج حمص من العنب

ذكر مدير زراعة حمص المهندس عبد الهادي درويش أن المساحات المزروعة بالكرمة بلغت 1646.8 هكتارات سقي و 17181.4 هكتارات بعل و بلغت كميات الإنتاج الأولي 7580.9 أطنان سقي و 48446.4 أطنان بعل.

وأوضح درويش أن كميات الإنتاج تفاوتت بين منطقة و أخرى حيث بلغت 383 طن بعل في تلدو و 70 طن سقي و 52.5 بعل في تلخ و 812 طن سقي و 3064 طن بعل في المركز الغربي و 3233.3 أطنان سقي و 38507.2 طن بعل في المركز الشرقي و 681.6 أطنان سقي و 904.5 أطنان بعل في الرستن و 80 طن سقي و 5215.2 طن بعل في العزم و 2102 طن سقي و 320 طن بعل في القصير و 602 طن سقي في القريتين ..

لانا قاسم

صفحات

8

العربية

الأربعاء 4 / 9 / 2024 م 1 / 3 / 1446 هـ العدد 15626



البطاطا غذاء الفقراء تغيب عن موائدهم !!



أين دور السورية للتجارة وتدخلها الايجابي؟؟

2 ارتفاع تكاليف الزواج عائق كبير أمام الشباب ..

3 ترحيل ١٧٥ ألف م ٣ أنقاض ناتجة عن عمليات الهدم بكلفة ٨٠٠ مليون ليرة..

6 «المرانة» بلا وسائل نقل والأهالي والطلاب يستغيثون!!!

4 إقبال متزايد على زراعته .. ٩٨٠ هكتاراً المساحة المزروعة بالفسق الحلي..

7 ٣٠٠ مليون ليرة لترميم عدة شوارع

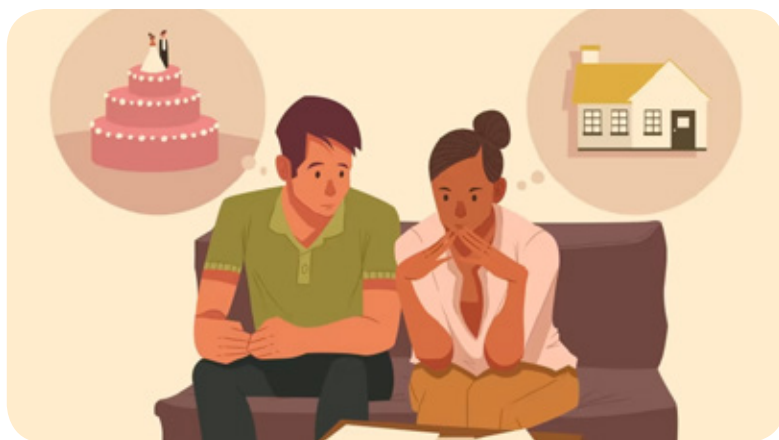
5 «بتيسة الوعر» قرية منسية !!

ارتفاع تكاليف الزواج عائق كبير أمام الشباب ..

جملة من العوامل تلعب دوراً كبيراً في ارتفاع تكاليف الإقبال على الزواج يقع معظمها على كاهل جيل الشباب اليوم ... خاصة أن بلدنا ما زالت تعاني من ويلات الحرب وجيل الشباب ممن هم اليوم في سن الزواج يعانون من ارتفاع التكاليف وتعددتها على صعد عدة تبدأ من تأمين المنزل إلى جهاز العروس (الذهب والثياب والمهر) إضافة إلى تجهيز المنزل من الأثاث إلى تكاليف العرس " فستان العروس والمكياج الخاص بها" .. إلى مكان إقامة حفلة العرس (الصالة) والمأدبة الخاصة والحضور وإلى ... وإلى .. الخ.

ككل خاصة // الأسرة //وقد يلجأ الشباب في هذه الحالة إلى سلوكيات لا أخلاقية مما يؤثر على اندماجهم بالمجتمع ومن ثم تفكك المجتمع تدريجياً فالزواج مؤسسة اجتماعية تساهم في تكوين الأسرة وعند الإحجام عن ذلك جراء الأوضاع الاقتصادية الصعبة خاصة لأصحاب الدخل المحدود سيؤثر سلباً على تطور المجتمع لذلك لابد من التخفيف والتقليل والحد من هذه التكاليف والمظاهر ومنح قروض زواج ميسرة للشباب طويلة الأمد .. كما نعول على وعي الأهل ووعي المقبلين على الزواج أيضاً وتنازل كل من العروسين بشكل رضائي والاقتران بما هو متوفر وميسر .. ويضيف : الأسعار والتكاليف مزاجية عند أصحاب المهن ويمكن للشباب الاستغناء عن كثير من المظاهر والتخفيف ما أمكن منها والقبول بما هو ميسر. وتابع القول :إن الهدف من الزواج هو تكوين أسرة وسيكون هناك أطفال وإن لم تنشأ في بيئات سليمة تربوياً ستشكل خطراً على ذاتها وعلى المجتمع معاً لذلك تم حصر تسجيل الزواج بالمحاكم الشرعية لضبط ذلك وهذا أمر ضروري وسليم نظراً لوجود حالات غير مسجلة ونجم عنها أولاد غير شرعيين . واختتم :إن المجتمع في حالة تطور دائمة والأسرة هي اللبنة الأساسية فيه لذلك نجد أن كثيراً من الأهالي قد استغنوا عن مهر الفتاة رغم أنه حقها وقبلوا بما هو ميسر لدى الشاب كما أن المهور الديني شجع ومهد لذلك جيداً بما يخدم هذه المسألة كي لا يترك العامل الاقتصادي عائقاً في وجه الزواج لا سيما أن الوضع الاقتصادي غير ثابت ومتحول من فترة لأخرى . وحبذا لو يتم متابعة ارتفاع تكاليف الزواج والعمل على تنظيمها بما يخدم المجتمع ككل . نبيلة إبراهيم

ديعة كوفيرة في صالون تقول : تكاليف تجهيز العروس يحدده نوعية وجودة المواد المستعملة في المكياج إضافة إلى مهارة الكوافير وحسب طول شعر العروس والموديل المطلوب والإكسسوار اللازم وغيره لذلك يقارب تجهيزها بدون فستان العرس 2 مليون ليرة . صاحبة مركز لتجهيز العرائس تقول :إن التكلفة الباهظة لتجهيز العروس كذبة ابتدعتها أصحاب الصالونات الخاصة بتجهيز العروس علما أن التكلفة في حقيقتها لا تصل للأرقام الخيالية التي يتقاضها هؤلاء والتي تصل 5 أو 6 مليون حتى 10 ملايين



وهي في حقيقتها لا تتجاوز المليون أو حتى المليون ونصف فقط متضمنة ثوب العروس لا سيما أن ثمنه وهو جديد لا يتجاوز المليون ليرة ويكفي تأجيله في كل مرة بقيمة 500 ألف ليرة لماذا المبالغة والطمع والجشع فلا تسعيرة خاصة بذلك سوى الضمير وصاحب الصالون هو من يرفع التسعيرة على مقاس جشعه وطمعه. كما التقت "العروبة" الدكتور عبد الغفور الأسود أستاذ في كلية التربية الثانية بجامعة البعث وحدثنا عن الآثار الاجتماعية والاقتصادية لارتفاع تكاليف الزواج فقال :إن ارتفاع التكاليف يؤدي إلى إحجام بعض الشباب عن فكرة الزواج ولهذا أثره السلبي على بنية المجتمع

فيه وإنجاب الأطفال.. والوقوف عاجزين عن تأمين طلباتهم.. للأسف الشديد. ريم قالت : تمت الخطبة لشاب وقبيلت بخاتم الزواج فقط وبلباس بسيط جداً ويوم الزفاف أقمنا حفلاً بسيطاً بالمنزل واستأجرت ثوب زفاف ضمن إمكانياتنا .. فلا بد للعروس أن تكون واقعية فالظروف المادية صعبة للغاية.. وللعلم سنقيم مع عائلته بالمنزل.. موضحة أنها تعمل بزراعة الخضار وتساعد زوجها في مواسم مثل جني الزيتون والقباز وغيره.. فالظروف الاقتصادية ضيقة للغاية . كما زارت "العروبة" عدداً من صالونات

التقت "العروبة" عدداً من الشباب ممن هم في عمر الزواج من شرائح مجتمعية مختلفة وأعمار تتراوح بين 24 35 عاماً واطلعت على آرائهم.. بتول "خريجة هندسة" تقول من حقي أنا أن أرثدي ثوب العروس وأقيم جلسة تصوير على الأقل .. وأقبل بخاتم فقط ولكن لا يمكن القبول بالسكن مع والدي العريس ..أريد منزلاً مستقبلاً. أحمد "محامي" قال :قمت بخطبة مهندسة بمساعدة أهلي طبعاً حيث قدموا لي مصاغ الذهب والمنزل والأثاث ولكن أنا ما زلت بحاجة للمال بما لا يقل عن 25 مليون ليرة إذ أن تجهيز العروس من ثوب ومكياج وموكب وصالة .. يتطلب أكثر من ذلك ..وعلى الأغلب أن يكون الزفاف دون حفل .. إذ أن تكلفة الكرسي للشخص في صالة شعبية بكلفة 75-85 ألف ليرة وهذا ما لا طاقة لي به..والعروس مصرة على إقامة حفل زفاف وللأسف الأسعار اليوم مرعبة.. نور طبيبة تقول : خطيبي طيب أيضاً ..تمت الخطبة ببساطة شديدة وبتكاليف معقولة بحضور الأهل وبعض الأصدقاء فقط .. إذ تم تأجيل كل شيء لإقامة العرس لأن خطيبي اشترى المنزل .. وأهلي قاموا بتقديم الأثاث لي كهدية .. ونحن اليوم بصدد التحضير للزفاف ..فالثياب أسعارها كاوية والعروس بحاجة للألبسة الجديدة ولكن للأسف الرواتب لا تكفي لشراء أكثر من قطعة واحدة للأسف .. أيمن موظف قال : أصبح عمري 40 عاماً تقريباً وأنا لم أزل عازباً بصراحة أتعنى أن أتزوج وأكون عائلة لكن ما باليد حيلة .. فالزواج بأقل المتطلبات كما يقال بحاجة لحوالي 30 مليون ليرة وفي ظل هذا الارتفاع الجنوني للأسعار لكافة المواد لم أخطر أي مال لاسيما أنني وأختي نعيش مع أمي بمنزل واحد ولا إمكانية لدي لاستئجار منزل بقيمة لا تقل عن 500 ألف ل.س إذ أن راتبي 350 ألف ليرة لذلك أفضل عدم الزواج على التورط

المدير العام
أمجد عيسى

رئيس التحرير
محمد قريش

أميناً التحرير
محمود الشاعر للشؤون المحلية و الاقتصادية
مهارجب للشؤون الثقافية

ترحيل ١٧٥ ألف م ٣ أنقاض ناتجة عن عمليات الهدم بكلفة ٨٠ مليون ليرة..

إزالتها حالياً على مراحل كما تم تشميل عدد من العقارات في حي بابا عمرو لتتم إزالتها لاحقاً علماً أن الهدف من عمليات الهدم هو الحفاظ على السلامة العامة والمرورية والتشجيع على إعادة الإعمار عبر توفير التكلفة الباهظة على المواطنين لإزالة هذه الأجزاء وتوفير الوقت بالحصول على الموافقات اللازمة لعمليات الهدم والترحيل.

مع الإشارة أنه يوجد توجيه من نقابة المهندسين بإزالة الأبنية المتضررة بنسبة 70% بالكامل نظراً لخطورتها.

لافتاً أن آلية العمل سابقاً كانت تتم عبر تبليغ أصحاب العقار بموجب إعلان ينشر في الصحف الرسمية لمدة 15 يوماً قبل البدء بالهدم أما في العقد الأخير فيتم إبلاغ أصحاب العقارات بوضع إعلان على المبنى الواجب هدمه قبل البدء بعملية الهدم بمدة أسبوع ليتمكن أصحاب العقار من مراجعة مجلس المدينة في حال رغبتهم بإزالة العقار على نفقتهم الخاصة ليتم منحهم الموافقات المطلوبة.

يوسف بدور

وطريق حماة وشارع الميماس ومناطق متفرقة تحدد الأولوية حسب الخطورة. وبلغ عدد العقارات التي تم هدمها بموجب العقد 34 لعام 2019 (62 عقاراً) فيما بلغ عدد العقارات التي تمت إزالتها كلياً أو جزئياً بموجب العقدين 44 و45 لعام 2020 (275) عقاراً وفي العقد 44 لعام 2023 تم هدم 92 عقاراً وما زال العمل بالعقد مستمراً.

في حين أن كمية الأنقاض الناتجة عن عمليات الهدم بموجب العقود الأربعة حتى الآن تجاوزت 175000 م 3 تقريباً بكلفة إجمالية للعقود الأربعة تجاوزت 800 مليون ليرة سورية، قيمة كل عقد تتراوح ما بين 200 - 300 مليون ليرة ومدة العقد الحالي 6 أشهر قابلة للتديد حسب خطورة العقارات ويتم ترحيل 50% فقط من ناتج الهدم من العقارات لضمان استمرار العمل.

وأضاف: بعد الزلزال قامت لجنة من نقابة المهندسين ومجلس المدينة بالكشف على غالبية عقارات حمص وحددت عدد من الأبنية بدرجة خطورة عالية على السلامة العامة والمرورية وتتم

مخلفات الهدم ليصار بيعها وتسليم ثمنها لأصحاب العقارات بموجب القانون رقم 3 لذلك يتم ترحيل الأجزاء المتضررة فقط كما يمكن لصاحب العقار أن يقوم بإزالة البناء أو الجزء المهودد بالسقوط على نفقته الخاصة بعد الحصول على الموافقات المطلوبة على أن يتكفل بترحيل مخلفات الهدم.

وتابع " لضمان سلامة تنفيذ المرسوم وقع مجلس المدينة ثلاثة عقود مع الشركة العامة للطرق والجسور خلال أعوام 2019 - 2020 - 2021 تضمن عقد 2019 إزالة الأبنية الآيلة للسقوط وترحيل الأنقاض ونواتج الهدم بالكامل وعقود 2020 و2021 إزالة الأبنية وفق القانون 3 والعقارات التي لديها استثناء من القانون 3 وكانت هذه العقود في مناطق الخالدية ووادي السايح و شارع القاهرة وطريق حماة و القرابيص والقصور والحמידية وجزء من البيضاء فيما كان العقد الرابع مع شركة تعهدات خاصة ويشمل مناطق متفرقة مثل الكورنيش الغربي وجورة الشياح وشارع عمر بن الخطاب وشارع السلمية وكرم شمشم

أشار رئيس مجلس مدينة حمص المهندس عبد الله البواب أنه بعد تحرير مدينة حمص من الجماعات الإرهابية المسلحة باشر مجلس المدينة عبر مديرياته المختصة وورشه الفنية بإزالة معوقات العودة الآمنة للأهالي إلى منازلهم كفتح الشوارع وترحيل الأنقاض وإزالة الأبنية الآيلة للسقوط التي تشكل خطراً على السلامة المرورية والعامة والتي يتم تحديدها عبر لجنة مشكلة من محافظة حمص مهمتها الكشف على الأبنية وتقدير خطورتها على السلامة العامة والمساحة الواجب إزالتها وطريقة الإزالة إما يدوياً أو بواسطة الآلات وتستكمل الإجراءات في المحافظة بموجب القانون رقم 3 لعام 2018 للحفاظ على ملكية أصحاب العقارات وبعد إزالة المساحة الخطرة يتم ترحيل الأنقاض دون القيام بأي إجراءات ترميم أو تدعيم أو إعادة البناء من قبل مجلس المدينة ويتم وزن الحديد الناتج عن عملية الهدم وتسعيه وإيداع قيمته "ثمنه" في صندوق مجلس المدينة علماً أنه لا يوجد حالياً عقود لتدوير

رئيس مجلس المدينة: يتم وزن الحديد الناتج عن الهدم وتسعيه وإيداع قيمته في صندوق المجلس..



إقبال متزايد على زراعته في حمص ..

٩٨٠ هكتاراً المساحة المزروعة بالفستق الحلبي ٧١٨ طناً إنتاج العام الماضي

..ولفت مساعد أن الصنف الأكثر زراعة في المحافظة من النوع العاشوري بنسبة % 95 و 4 % لصنف ناب الجمل و%١ للأصناف الأخرى وتتركز مناطق زراعته في قرى منطقة المخزم والمركز الشرقي ومنطقة الرستن كما تزرع بشكل محدود في قرى المركز الغربي.

وعن واقع زراعة الفستق الحلبي في المحافظة بين مساعد أنه كانت هناك رغبة كبيرة للتوسع بالزراعة في منطقة المخزم والمركز الشرقي كون الأرض مناسبة لزراعته وتمت الدراسة العام الماضي و إرسالها إلى لجنة

مركزية مشكلة لهذا الموضوع عن طريق مكتب الفستق الحلبي بحماة و بانتظار موافقاتنا بالنتائج النهائية وأوضح مساعد أن أهم الصعوبات التي تعترض المزارعين طول مدة الحصول على الإنتاج حيث تصل إلى " 10 سنوات" فما فوق وهذا يتطلب إمكانيات كبيرة لدى المزارع إضافة للحاجة للري في بداية الزراعة وللري التكميلي كل عام وبالتالي نفقات كبيرة ناهيك عن صعوبة توفر مستلزمات الإنتاج من (محروقات - أيدي عاملة - مواد مكافحة - أسمدة . .) يذكر أن إنتاج المحافظة من محصول الفستق الحلبي خلال الموسم الماضي بلغ 718 طناً.



في تحسين ظروفهم المعيشية عبر مراحل إنتاجه وتسويقه و موسم قطافه بين شهري تشرين الأول و تشرين الثاني من كل عام...

وأوضح رئيس دائرة الأشجار المثمرة بزراعة حمص المهندس ناجي مساعد أن إجمالي المساحات المزروعة بالفستق الحلبي في كامل مناطق المحافظة بلغت 980 هكتاراً منها 944 هكتاراً مزروعة ضمن الأراضي البعلية و36 هكتاراً مروية بينما وصل عدد الأشجار المثمرة والداخلية بالإنتاج حوالي 99 ألف شجرة من أصل ما يقارب 168 ألف شجرة مزروعة... منها 92 ألف شجرة بعلية و7000 شجرة مروية

تعد زراعة شجرة الفستق الحلبي مصدر دخل للمزارعين كما توفر فرص عمل لأهالي المنطقة التي تزرع بها وتساعدهم في تحسين ظروفهم المعيشية عبر مراحل إنتاجه وتسويقه ..

وخلال السنوات الأخيرة ازداد إقبال المزارعين على زراعة شجرة الفستق الحلبي نظراً لحدودها الاقتصادية الجيدة و ملائمتها للظروف المناخية وقدرتها على تحمل الجفاف أكثر من باقي الأشجار المثمرة من نوع آخر .

وأشار عدد من المزارعين في مناطق مختلفة من زراعته على أنه مصدر دخل جيد لهم و يوفر فرص عمل تساعدهم

شركة تصنيع العنب بحمص تسد أكثر من ١٠ مليارات ليرة للفلاحين وتستعد لاستلام المحصول...

بلغت كمية المبيعات 229,213 طناً .. وعن جديد الشركة بين الدخيل أنها أطلقت خلال شهر حزيران الماضي منتجاتها من قوالب وحبيبات الثلج في الأسواق المحلية بسعر منافس وجودة عالية .. وتوسعى الشركة جاهدة للمحافظة على تميز و جودة منتجاتها المختلفة وتحسين واقع التسويق و الإنتاج رغم ما تعانيه من ارتفاع مستلزمات الإنتاج و قلة العمالة وصعوبة تأمين المحروقات.

محمد بلول

ذكر المهندس فادي الدخيل مدير شركة تصنيع العنب بحمص أن الكوادر الفنية في الشركة استكملت استعدادها التام لاستقبال موسم العنب العصيري من الفلاحين للموسم الحالي بعد القيام بعمليات الصيانة اللازمة لخطوط الإنتاج. وأشار الدخيل أن الشركة انتهت من تسديد ثمن محصول العام الفائت للفلاحين بقيمة إجمالية بلغت 10 مليارات و 400 مليون ليرة سورية , لافتاً أن كمية الإنتاج بلغت حتى نهاية شهر تموز الماضي 293,489 طناً في حين



« بتيسة الوعر » قرية منسية !!

يعاني أهالي قرية بتيسة الوعر في ريف حمص الغربي من قلة المواصلات و حتى انعدامها باستثناء الباص الذي يمر الساعة السادسة والنصف صباحا لمرّة واحدة، وأوضح الأهالي في شكواهم لـ "العروبة" أن أكثر من يعاني من هذه المشكلة الموظفون والطلاب الذين ينتقلون يوميا من القرية إلى المدينة متكبدين العناء والمشقة و الانتظار على الرغم من أن عدد أهالي القرية أكثر من 5000 نسمة وتعاني أيضا من قلة خدمات عديدة خاصة ضعف الكهرباء والحاجة لمركز تحويل و تأخر وصول مادة الخبز بشكل يومي مما يؤثر على نوعيتها .

من ناحية ثانية ذكر الأهالي أنهم محرومون من خدمة الانترنت الأمر الذي ينعكس سلبا على دراسة الطلاب كما تفتقر القرية لوجود صيدلية أو مستوصف أو طبيب . رئيس بلدية تارين عيسى سعود أوضح انه يوجد باص وحيد يخدم القرية و يسير رحلة واحدة صباحا و يجري العمل على تسيير باص ثان بهدف تحسين واقع النقل مبينا أن السرافيس والباصات تتجنب الوصول إلى القرية كونها تبعد 3 كم عن تارين وفيما يخص الكهرباء ذكر سعود أن الحي الشرقي من القرية يعاني من ضعف الكهرباء و تم رفع عدة كتاب لترتيب مركز تحويل و رغم الوعود بالاستجابة خلال أشهر إلا انه مضى



أكثر من 3 سنوات دون استجابة و مازال أهالي القرية محرومين من استخدام الأجهزة الكهربائية بسبب ضعف التيار ..

نور عمران

مشفى الباسل بكرم اللوز يجري ٢٦٢٥ عملية جراحية خلال الربع الأول

ففي قسم الإسعاف تم تقديم 19978 خدمة كما تم إجراء أكثر من 172272 تحليل مخبري وما يزيد عن 3625 عملية جراحية كما تم إجراء 7854 صورة شعاعية للمرضى المراجعين لقسم التصوير الشعاعي . أما في قسم التصوير الطبقي المحوري تم إجراء 4680 صورة للمرضى و 5084 صورة أيكو.

وأضاف مدير المشفى : بلغ عدد جلسات غسيل الكلى 1714 جلسة لـ 230 مريضاً خلال الفترة المشار لها . أما قسم العناية المشددة قدم 580 خدمة من جانب آخر تم إجراء 751 جلسة جرعات كيميائية لـ 702 مريض إضافة إلى إجراء 79 عملية تنظير هضمي كما بلغ عدد الجائز المقدمة 579 جبيرة .

وفي قسم النسائية تم إجراء 117 ولادة طبيعية... وفي قسم القلبية أجريت 1475 عملية تخطيط قلب إضافة إلى أن المشفى قدم خدمات متنوعة بلغ مجموعها 16356 خدمة . وفيما يخص العيادات الخارجية بكافة اختصاصاتها تم تقديم حوالي 36755 خدمة للمراجعين خلال الربع الأول من العام الجاري .

ونوه أن المشفى بكافة كوادره الطبية والتدريبية على استعداد تام لتقديم كافة الخدمات المجانية على مدار الساعة وفي ضوء الإمكانيات المتاحة إضافة إلى تقديم الخدمات المجانية بالعيادات الخارجية خلال أوقات الدوام الرسمي .

نبيلة إبراهيم



بين مدير مشفى الباسل بكرم اللوز الدكتور نزار الرستم أن المشفى قدم خلال الربع الأول من العام الجاري العديد من الخدمات الطبية المجانية المتنوعة للمراجعين والمرضى حيث بلغ مجموعها 271924 خدمة موزعة وفق مايلي :

انجاز المرحلة الأولى من تأهيل طريق شين - الصفاة بكلفة ٣٣٧ مليون ليرة ..



ذكر عصام قاسم رئيس بلدية شين أنه وبالتعاون مع مديرية الخدمات الفنية بحمص تم الانتهاء من تنفيذ مشروع تأهيل طريق شين - الصفاة مرحلة أولى بطول 300 م بكلفة وصلت إلى 337 مليون ليرة .. وأوضح قاسم أن الأعمال تتدرج في إطار تنفيذ خطة الطرق الاستثمارية للمديرية ويصل الطريق المذكور

بلدة شين بقرية الصفاة ويختصر مسافة تقدر بحوالي 7 كم من الطريق المستخدمة حالياً إضافة إلى تخديم أراض زراعية في القرى المذكورة إضافة لبعض الأعمال البيوتونية المتضمنة ساقية تصريف مياه أمطار جانبية لحماية الطريق من الانجراف . محمد بلول

«المرانة» بلا وسائل نقل

والأهالي والطلاب يستغيثون!!!



مشكلة النقل في محافظة حمص تتفاقم يوما بعد يوم وتكبر وتزداد ككرة الثلج عند درجتها للأمام , والجهات المعنية في المحافظة على اختلاف مستوياتها لم تستطع معالجة هذه المشكلة القديمة الجديدة التي ترهق كاهل المواطن وتسبب له ضغوطا إضافية ومزيدا من المعاناة اليومية في البحث عن وسيلة نقل تؤمن له الوصول إلى مكان عمله أو إلى جامعتة أو مراجعة طبيبه !!..

مع مراعاة تعديل تسعيرة الخط المذكور بحيث تتناسب مع المسافة الكيلو مترية المقطوعة..

نأمل من الجهات المعنية بقطاع النقل في المحافظة بحث مشكلة النقل في "المرانة" وتخصيص سرفيس على الأقل وعدم انتظار أكثر في ابتكار الحلول التي من شأنها معالجة هذه المشكلة العالقة وتحقيق مطالب المواطنين المحقة في الوصول إلى حمص بأيسر الطرق وبأقل التكاليف.

محمود الشاعر

نقل ودفن المبالغ العالية المرهقة للسيارات العابرة لقرينتهم وأهملها السيارات العاملة على مشتى الحلو ويتطلب منهم دفع مبلغ 20 ألف ليرة في اليوم الواحد ذهابا وإيابا !!!

السؤال الذي يطرح نفسه هل عجزت الجهات المعنية عن إيجاد الحلول التي من شأنها معالجة مشكلة هذه القرية ؟؟

ومن الحلول السهلة والممكنة التحقيق لمعالجة مشكلة النقل في " المرانة " هي تعديل مسار خط سيارات حمص شين , لتصل إلى القرية المذكورة نظرا لقربها الكبير من شين وكونها تتبع لبلدية شين

الأيام عن قرى غير مرتبطة بالمدينة بسبب غياب خدمة النقل عنها التي تربطها مع المدينة ومنها قرية المرانة في ريف المحافظة الغربي التابعة لبلدية شين والتي تبعد عن هذه الأخير بحدود 5 كيلو متر فقط لكن قربها لم يشفع لها فبقيت دون وسيلة نقل.

أهالي المرانة اليوم يذوقون الأمرين في الوصول إلى أماكن عملهم وجامعتهم في مدينة حمص وفي شكواهم لـ " صحيفة العروبة " بينوا حجم معاناتهم في الوصول من قرينتهم إلى حمص وبالعكس وتكبدهم العناء الكبير في الظفر بوسيلة

وللأسف الشديد أن مشكلة النقل عامة تشمل المدينة والريف وترتبط بعدة أمور وأهمها مادة المحروقات حيث تزداد مع قلة المادة وتخف قليلا مع توفر المادة بالإضافة إلى ذلك تتحكم بها الكثير من الأمور منها مزاجية سائق المركبة والعمل على هواه وتراخي الجهات المعنية في المراقبة والمتابعة وإلزام السيارات بالعمل على الخطوط المسجلة عليها وغياب المحاسبة والمخالفات ... والكثير الكثير من القضايا الأخرى المتعددة التي نحن الآن في غنى عن ذكرها.

والذي يحذ بالنفس ألك تسمع في هذه

أهالي الحولة يطالبون بإعادة

تأهيل المشفى الوطني بتلدو..

يطلقون الوعود بدون تنفيذ.

وذكر مدير صحة حمص الدكتور مسلم الأتاسي أنه تم تعهيد المشروع لشركة المشاريع المائية لتأهيل المشفى لمدة سنتين من تاريخ التعاقد والمباشرة مع العلم أنه تم الانتهاء من كافة التحضيرات والإجراءات لتنفيذ المشروع من قبل وزارة الصحة . وأوضح مدير شركة المشاريع المائية المهندس ظهير سرور أنه تم تخصيص مشروع إعادة تأهيل مشفى تلدو الوطني لشركة المشاريع المائية و حاليا قيد التعاقد مع وزارة الصحة بعد تخصيص الاعتماد المالي وسيتم المباشرة بالمشروع بعد الانتهاء من إجراءات التعاقد.

عصام فارس

يطالب أهالي الحولة بريف حمص الشمالي بإعادة تأهيل وافتتاح مشفى تلدو الوطني نظرا لصعوبة الانتقال إلى مدينة حمص أو إلى المشافي الخاصة للحصول على الخدمات ..

رئيس مجلس مدينة تلدو محمد بكور بين أن إعادة افتتاح المشفى ضروري جدا لما يقدمه من خدمات طبية تفتقر لها مدينة تلدو والبلديات والقرى المحيطة بها والتي يتجاوز عدد سكانها 200 نسمة حيث كان المشفى مجهز بثلاث غرف عمليات ويضم جناحا خاصا بالعلاجات ومخبرا وقسما للأشعة إضافة إلى قسمين للمعالجة والعناية وثلاثة أجنحة للأطفال والمرضى والحواضن مع قسم لغسيل الكلى، وأضاف بكور أنه تمت المطالبة بإعادة تأهيل وافتتاح المشفى عدة مرات وكان المعنيون بالأمر

شبكة الكهرباء في « أم حارتين » قديمة..

لفت المهندس غلام زخور رئيس شعبة كهرباء الحواش أن شبكة الكهرباء في قرية أم حارتين في ريف حمص الغربي قديمة وتعرضت لاعتداءات متكررة مما أدى إلى

تهلاكها، لافتا أن الامراس الأساسية نحاسية وتم وصلها بأمراس من الألمنيوم وهذا بدوره جعلها ضعيفة نوعا ما خاصة أنه لا يوجد سوى محولة واحدة فقط بالبلدة . وحول خطة العمل القادمة لتحسين الكهرباء أضاف زخور أنه سيتم إنشاء مركز تحويل جديد بالحي الشمالي لتخفيف الحملات عن مركز أم حارتين . واستبدال جزئي للشبكة حسب الإمكانيات المتاحة.

نبيلة إبراهيم

وبين أن الشبكة تعاني من أعطال طارئة ومتكررة، وذلك ردا على مناقشة أهالي بلدة أم حارتين الجهات المعنية بضرورة معالجة واقع الكهرباء فيها عزت بلال رئيس بلدية أم حارتين أوضح أن شدة التيار الكهربائي ضعيفة خاصة في أثناء فترة وصل التيار والتي لا تتجاوز الربع ساعة مقابل ست ساعات قطع. موضحا أنه لا يوجد سوى مركز تحويل واحد وعدد سكان القرية يفوق الـ 5000 نسمة. والحاجة ماسة لتحسين الكهرباء ورغد القرية بمركز تحويل جديد .



البطاطا غذاء الفقراء تغيب عن موائدهم !! أين دور السورية للتجارة وتدخلها الايجابي؟؟

البطاطا صنف أول في المحال 12000 ألف ليرة. مديرة سوق الهال بحمص المهندس سامي خلوف قال: أن كميات البطاطا الموجودة في السوق حاليا هي من مصدرين الأول من نهاية موسم العروة الصيفية والمصدر الثاني من البطاطا المخزنة في البرادات وهي كميات قليلة لتكفي حاجة السوق المحلية. وأضاف خلوف: قلة العرض للمادة كونها غير متوفرة وعدم وجود استيراد لها أدى إلى ارتفاع سعرها ليتجاوز في السوق 9300 ليرة للصنف الأول والمخزنة 8300 ليرة وولفت خلوف أن سعر البطاطا سيبقى مرتفعا خلال الفترة القادمة لحين وصول إنتاج المادة من العروة التشرينية والتي ستبدأ بنهاية شهر تشرين الثاني. بدوره بين رئيس دائرة الإنتاج النباتي في مديرية الزراعة أن المساحة المخططة لزراعة العروة الخريفية من مادة البطاطا لعام 2024 بلغت 1507 هكتارات والمنفذة منها 982.1 هكتار أما الإنتاج المقدر وصل إلى 14.731 طنا وأشادت رئيس دائرة التخطيط في مديرية زراعة حمص حنان الصالح أن زراعة أي محصول ومنها البطاطا يرتبط بالخطة الزراعية والمساحة بعد المسح الإجمالي للأراضي الذي تقوم به الإرشادات الزراعية. وفي ظل الارتفاع الكبير لأسعار البطاطا التي كانت غذاء الفقراء يتساءل المواطنون أين دور السورية للتجارة بحمص في التدخل الايجابي في ظل ارتفاع سعر البطاطا؟ ولماذا لم تقم بشراء المادة من الفلاحين عندما كانت أسعارها معتدلة وتخزينها في وحدات الخزن والتبريد الموجودة لديها وطرحها في صالاتها بأسعار تناسب أصحاب الدخل المحدود وتحد من تحكم التجار بسعرها!!

عصام فارس



**خلوف : الكميات قليلة
ولا تكفي حاجة السوق..**

مازالت مادة البطاطا تشهد ارتفاعا ملحوظا بسعرها ما أدى إلى انخفاض الطلب عليها بشكل كبير وعزوف المواطنين عن شرائها مع إنها كانت الوجبة الرئيسية في كل منزل وسجل سعر الكيلو غرام الواحد من مادة

٢٠٠ مليون ليرة لترميم عدة شوارع في حمص...

ورشة دائرة الأشغال في مجلس المدينة التي تعتمد في عملها على توريد مادة الزفت من الشركة العامة للطرق والجسور بموجب عقود توريد وكون توريد المادة قليل لهذه السنة لم تتمكن دائرة الأشغال من تنفيذ المزيد من العقود الترميمية للشوارع المحفرة. وذكر الوعري أنه سيتم خلال المرحلة القادمة تنفيذ عقد ترميم لشوارع المدينة بقيمة 200 مليون ليرة كشارة إسكندرون في حي الزهراء وشوارع أخرى في حي الأرمين.

بين مدير الأشغال في مجلس مدينة حمص المهندس حيدر الوعري أنه تم الانتهاء من تنفيذ أربعة عقود لترميم عدة شوارع في المدينة بقيمة 300 مليون ليرة وتشمل هذه العقود عقدي ترميم آلي بقيمة 150 مليون ليرة على شكل مقاطع لشوارع رئيسية في أحياء كرم الزيتون ووادي الذهب والزهراء كشارة الأهرام ودلال نشيواتي والزهراء الرئيسي إضافة إلى تنفيذ عقدي ترميم يدوي بقيمة 150 مليون ليرة من قبل

التقدم لمفاضلة مدرسة التمريض في حمص مستمر لغاية ١٢ أيلول

المفاضلة واستكمال عملية التسجيل أصولا وفق العدد المحددة للتسجيل. وفيما يخص ذوي الشهداء أوضح عودة أنه خصص 10% من المقاعد لأبناء الشهداء وفق مفاضلة خاصة ويحق لهم التقدم لأي مدرسة شريطة إحضار وثيقة الاستشهاد و سند الإقامة الحالي و أن يكون من حملة الشهادة الثانوية الفرع العلمي دورة 2024 و مجموع درجاته 160 درجة بعد طي علامة التربية الدينية. وبين عودة أنه بناء على قرار المفاضلة للعام الدراسي 2024-2025 يحدد القبول حسب المشافي حيث بلغ العدد المطلوب 160 طالبا وطالبة منهم 135 طالبا اختصاص التمريض و 25 اختصاص قبالة موضعا أن نتائج المفاضلة ستعلن يوم الخميس بتاريخ 10 تشرين الأول القادم..

ذكر مدير مدرسة التمريض بحمص الدكتور رأفت عودة أن التقدم لمفاضلة التمريض بدأ اليوم 11 أيلول و يستمر لغاية 12 منه موضعا أن الشروط الخاصة للقبول في المدرسة هي أن يكون المتقدم من حملة الثانوية العامة الفرع العلمي حصرا دورة عام 2024 و أن يكون من القاطنين في المحافظة ووثيقة الدراسة الثانوية صادرة عن مديرية تربية حمص ويخضع المتقدم للفحص الطبي من قبل لجنة فحص العاملين و يكون سليما من أي تشوه يعيق عمله كمرض وحصول المتقدم على مجموع درجات لا يقل عن 170 درجة بعد طي علامة التربية الدينية، وألا يتجاوز عمر المتقدم 20 سنة للذكور و 21 سنة للإناث.. موضعا أن التقدم لطلب الانتساب للمفاضلة لا يعتبر قبولا في المدرسة لأن القبول مرتبط بصور نتائج

لانا قاسم





قرية جوار العفص طبيعة ساحرة وإطلالة رائعة

تتمتع قرية جوار العفص في ريف حمص الغربي "وادي النظارة، طبيعة ساحرة وإطلالة رائعة، وتطل على بحيرة بحزينا" وسط مساحات من الأراضي الزراعية المنتشرة في المنطقة. جاءت تسميتها لكثرة أشجار "العفص" وهي ثمرة كروية تشبه إلى حد ما الصنوبر أو البلوط.



اكتشاف جينات تفتح آفاقاً جديدة لتشخيص سرطان الثدي لدى النساء



كشفت دراسة أمريكية جديدة أنه يمكن التنبؤ بمرض سرطان الثدي لدى النساء من خلال اكتشاف 12 جيناً للنساء من أصول إفريقية، ما يفتح آفاقاً جديدة لتشخيص المرض بشكل أفضل. وأظهرت الدراسة الجديدة أنه تم تحديد 12 جيناً من أكثر من 40 ألف امرأة من أصل إفريقي في الولايات المتحدة وإفريقيا وبربادوس، بينهن 18034 مصابة بسرطان الثدي.

وأوضحت الدراسة أن بعض الطفرات التي تسبب تحديدها لم تكن مرتبطة من قبل بالمرض أو لم تكن مرتبطة بقوة كما في هذا التحليل الجديد، ما يشير إلى أن عوامل الخطر الجينية قد تختلف بين الإناث من أصول إفريقية وأوروبية.

وقال الباحثون المشاركون في الدراسة: إن ستاً من الطفرات الجينية ترتبط بارتفاع خطر الإصابة بما يعرف بسرطان الثدي الثلاثي السليبي، وهو الشكل الأكثر شراسة للمرض، مشيرة إلى أن النساء اللاتي يحملن الجينات الستة كلها أكثر عرضة 4,2 مرات لتشخيص الإصابة بسرطان الثدي الثلاثي السليبي مقارنة باللواتي ليس لديهن

أي من هذه الجينات أو واحد فقط منها.

وحسب جمعية السرطان الأمريكية، فإن العديد من الطفرات الجينية التي جرى تحديدها في الماضي على أنها من عوامل خطر الإصابة بسرطان الثدي لدى النساء البيض ترتبط أيضاً بقوة بمخاطر المرض لدى النساء السود، وتنتج الجمعية بإجراء الاختبارات الجينية لجميع المريعات بغض النظر عن العرق.

« الأنسولين الذكي » علاج واعد لمرض السكري

الدم عند المستوى المطلوب خلال فترة طويلة. وأوضح الفريق العلمي أن جرعة الأنسولين الجديدة تحتوي على أحماض وإضافات كيميائية تتفاعل مع المواد الكيميائية في الدم، بحيث يتم الاحتفاظ بالأنسولين داخل كبسولة طبيعية من البوليمرات، وتفرز طبيعياً حسب كمية السكر في الدم.

ووجد الباحثون أنه بعد الحصول على الجرعة الذكية، يتم إفراز الأنسولين بشكل تلقائي في الدم كلما استدعت الضرورة..

تمكن فريق من العلماء الصينيين والأميركيين من تطوير نوع من الأنسولين الذكي، بطيء الإطلاق يستجيب لمستويات السكر في الدم، ونجحت حقنة واحدة منه في تنظيم مستويات السكر في الدم لمدة تصل إلى أسبوع، من دون أي حوادث انخفاض نسبة السكر في الدم تقريباً.

وابتكر الفريق البحثي من جامعة تشجيانغ الصينية ونورث كارولينا الأمريكية جرعة أنسولين تتفاعل مع عناصر معينة داخل جسم الإنسان، ما يسمح بالحفاظ على الأنسولين في

نقطة على السطر .. أواخر الصيف...

مازلنا نتذكر الأيام الخوالي عندما كنا ننتظر أواخر الصيف كي نتابع افتتاح معرض دمشق الدولي الذي اقترن لسنوات طوال بنهاية الصيف، أي نهاية آب وبداية أيلول، أيامها لم تكن الأسرة السورية تخاف من شهر نهاية الصيف حيث تحضير مؤونة الشتاء وخاصة المكحوس والمرببات على اختلاف أنواعها وغيرها مما يمكن تجفيفه كداعم للراتب الغذائي في أشهر الشتاء الباردة والممطرة.

أيامها كانت غالبية المجتمع تعيش في بحبوة وكفاية، أيامها لم تكن البندورة والخيار والفاصولياء والكوسا وغيرها تنتج في الشتاء كما حصل مع التطور ودخول الزراعات المحمية في البيوت البلاستيكية على الخط، لم تكن الأسر السورية تخاف من تكاليف عودة الأبناء إلى المدارس، الكتب مجانية في المرحلة الابتدائية وأسعارها في الإعدادي والثانوي لا تشكل ضغطاً على دخل الأسرة حتى يكون معيها الوحيد من ذوي الدخل المحدود.

اليوم، وخاصة بعد سنوات الحرب على سورية، تغيرت الأحوال وانقلبت رأساً على عقب، اقتران العودة إلى المدارس مع تحضير مؤونة الشتاء، أصبحت مرهقة جداً لاقتصاد الأسرة المتهالك مع هذا التضخم والمبالغة في تضخيم الأسعار بحجة ارتفاع أسعار الصرف الذي أصبح شماعة لتصل السلع إلى المستهلك بأسعار فلكية لا أحد يستطيع أن يخمن مقدار الأرباح بالنسبة للبائع والتاجر، للأسف المواطن يدفع ثمن السلع على أساس أن سعر الصرف يصل إلى خمسين ألفاً ولا من حسيب أو رقيب، والمبررات موجودة المحروقات وأجور النقل وغيرها من نعمات هذه الأسطوانة المشروخة.

وفي مواجهة ذلك فقد تراجع عدد كبير من الأسر عن تحضير المكحوس والاختصار على كميات قليلة لا تكفي لشهر واحد إن أمكن ذلك دون التفكير بسواها أما عودة الطلاب والتلاميذ إلى المدارس فهذا شجونه كبيرة ومؤثرة عندما تم الاستغناء عن بدلة الفتوة التي كانت تكفي مرحلة كاملة لثلاث سنوات وتستر تحتها ما يرتديه الطالب فتقل الفوارق ويبدو الطلاب في وحدة متناسقة يتساوى فيها الجميع، اليوم أصبحت المدارس بمثابة عروض أزياء وعروض إمكانيات مادية تميز الحالة المادية لذوي هذا الطالب وذلك الطالب، قميص زهري... أزرق وما تتضمنه هذه الألوان من تدرجات وحيل، مع بنطال جينز وما أدراك ما الجينز وبأسعار يتحكم بها الذين أعدوا العدة للانقراض وجمع أكبر كمية من المال وبأرباح ترضي نهمهم للمادة بعيداً عن الرحمة والإنسانية.

بعد كل هذا علينا أن نتصور حال الأسر المكونة من خمسة أشخاص وهي تودع الصيف وتدخل الخريف والمدارس بدخل لن يصل لنصف مليون في أفضل الأحوال وسعر الحقيبة المدرسية يصل لحوالي 400 ألف، والكتب لحوالي 300 ألف وغيرها وغيرها... فلذلك أصبحت هناك حالة من الجفاء بين المواطن وشهري أب وأيلول لأن استحقاقهما تجوّه كل أحلامه في القليل من التفاوض.

عادل الأحمد